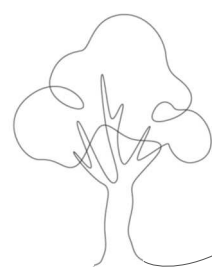




VOORONTWERP BELEIDSPLAN RUIMTE LIMBURG



BELEIDSKADER OPEN RUIMTESCHAKELS

*Meer samenhang van de open ruimte realiseren
door in te zetten op sterke schakels.*

september 2021

INHOUD

RELATIE MET DE STRATEGISCHE VISIE VAN HET BELEIDSPLAN RUIMTE LIMBURG	3
1. WAAROM EEN BELEIDSKADER OPEN RUIMTESCHAKELS?	4
2. FOCUS EN ROL VAN DE PROVINCIE	5
3. RUIMTELIJKE STAAT	6
3.1. De open ruimte.....	6
3.2. Versnippering	7
3.3. Water	9
3.4. Natuur- en bosgebieden	13
4. VISIE.....	16
5. SELECTIES.....	18
5.1. Groenblauwe aders	18
5.2. Open ruimtectorridors	25
6. STRATEGIE EN UITVOERING	28
6.1. OD 1 - Ruimtelijk ondersteunen en optimaliseren van de groenblauwe aders en open ruimtectorridors.....	29
6.2. OD 2 - Meewerken aan een coherent netwerk van groenblauwe aders in Limburg.....	33
6.3. OD 3 - Benutten van elke ruimtelijke ontwikkeling voor het versterken van de open ruimteschakels ...	34
7. SAMENWERKING.....	35
7.1. Provincie	35
7.2. Vlaanderen	36
7.3. Gemeenten	37
BIJLAGE 1 - SUGGESTIES VAN GROENBLAUWE ADERS AAN HOGERE OVERHEDEN	38
BIJLAGE 2 - SUGGESTIES VAN GROENBLAUWE ADERS AAN DE GEMEENTEN	42
BIJLAGE 3 – BASIS GROENBLAUWE DOORADERINGSNET.....	45
BIJLAGE 4 - GROENE ADERS.....	47

OVERZICHT KAARTEN

Kaart 1: provinciale groenblauwe aders	20
Kaart 2: provinciale open ruimtectorridors.....	26
Kaart 3: suggesties van groenblauwe aders aan de hogere overheden	39
Kaart 4: suggesties van gemeentelijke groenblauwe aders	43
Kaart 5: basis groenblauwe dooraderingsnet	46

RELATIE MET DE STRATEGISCHE VISIE VAN HET BELEIDSPLAN RUIMTE LIMBURG

Het beleidskader Open Ruimteschakels geeft uitvoering aan volgende strategische doelstellingen uit de strategische visie van het Beleidsplan Ruimte Limburg:

- In hoofdorde:
 - SD4 – “Het open ruimtesysteem versterken”.
- In tweede orde:
 - SD1 – “De ruimtelijke regionale eigenheid respecteren” door (delen van) kenmerkende beekvalleien, natuur- of open ruimtegebieden als open ruimteschakels te vrijwaren en te ontwikkelen (zie OD1);
 - SD2 – “Steden en dorpen gericht versterken” door bij te dragen aan een betere omgevingskwaliteit via groenblauwe aders en open ruimtec corridors doorheen of in de directe nabijheid van woonkernen (zie OD1).

1. WAAROM EEN BELEIDSKADER OPEN RUIMTESCHAKELS?

VERBINDINGEN ZIJN BOVENLOKAAL EN CRUCIAAL IN HET OPEN RUIMTESYSTEEM

De open ruimte is een systeem waarin alle onderdelen, in meerdere of mindere mate, belangrijk zijn voor het goed functioneren ervan. **Een sterk samenhangend open ruimtesysteem waarborgt de ecosysteemdiensten** die van cruciaal belang zijn voor de leefkwaliteit in Limburg. **Goede verbindingen zijn essentieel voor die samenhang.** Verdere versnippering en verharding hebben een negatieve en verstorende invloed op het open ruimtesysteem en moeten vermeden worden.

De kritische massa van de kerngebieden van natuur, bos en landbouw is noodzakelijk voor de biodiversiteit, ecologische veerkracht, de voedselproductie, het milderen en opvangen van de klimaatveranderingen en de toeristische aantrekkelijkheid van de regio. De samenhang van het open ruimtesysteem houdt geen rekening met gemeentegrenzen. Een bovenlokale visie is noodzakelijk. Daarom is een aanpak op provinciaal niveau nodig dat gericht is op het herstel en de versterking van de samenhang en de verbindende functie via open ruimteschakels.

WAARDEVOL BELEID VAN HET RSPL STRATEGISCH BIJSTUREN

De provincie heeft een traditie op vlak van natuur- en open ruimteverbindingen. De **selectie van droge en natte natuurverbindingen en open ruimteverbindingen in het Ruimtelijk Structuurplan Limburg (RSPL)** heeft bijgedragen aan de realisatie en het behoud van de Limburgse biodiversiteit en de landschappelijke waarde. Dit gebeurde niet alleen door concrete acties op het terrein door allerlei actoren (Regionale Landschappen, Provinciaal Natuurcentrum, afdeling Waterbeheer, ...), maar ook door de natuur- en open ruimteverbindingen te hanteren als afwegingskader in de advisering van gemeentelijke en gewestelijke ruimtelijke planningsdossiers. Hierdoor werden ongewenste (bouw)ontwikkelingen, zoals voor wonen, bedrijvigheid en windturbines, bijgestuurd op planningsniveau. In het beleidskader Open Ruimteschakels hanteert de provincie een andere benadering voor die verbindingen en legt ze **meer nadruk op een strategische en geïntegreerde aanpak** en concrete realisatiegerichte acties.

BIJDRAGEN AAN DE EUROPESE GREEN DEAL EN HET OPVANGEN VAN KLIMAATVERANDERING

De open ruimte vervult een essentiële rol binnen de verscherpte **Europese klimaatdoelstellingen** en het Europese beleidsprogramma van de **Green Deal**. Limburg moet daar, waar mogelijk, aan bijdragen en dus ook in het ruimtelijk beleid. **Een ruimtelijk beleidskader draagt bij om deze doelstellingen te realiseren.**

De klimaatverandering leidt ertoe dat we in de toekomst meer hittegolven, drogere zomers met meer en hevigere buien, een hogere kans op rivieroverstromingen, nattere winters en een stijgend zeeniveau zullen krijgen. Dat laatste is voor Limburg geen directe bedreiging, maar de andere evoluties wel. Een stijgende temperatuur heeft impact op onze natuur, landbouw, economie en dus op ons welzijn en onze welvaart. Het is dus belangrijk om ons er tegen te wapenen en onze ruimtelijke inrichting hieraan aan te passen. Dat kan bijvoorbeeld door meer groen en water in de steden te brengen, rivieren weer meer ruimte te geven, verharde oppervlakken te beperken of zoveel mogelijk weer doorlaatbaar te maken om de infiltratiecapaciteit van de bodem te vergroten en wateroverlast door versnelde afvoer te beperken. Ruimtelijke planning en de open ruimte zijn hierin bepalende factoren.

2. FOCUS EN ROL VAN DE PROVINCIE

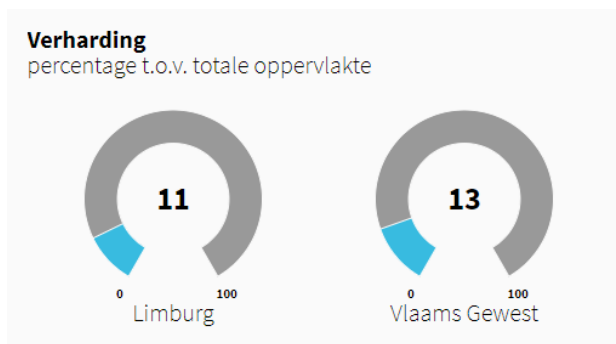
Het natuur-, bos- en landbouwbeleid en de bescherming van grote aaneengesloten open ruimte gebieden, situeert zich vooral op Vlaams en Europees niveau. De provincie neemt een **aanvullende rol** op. De provinciale kerntaak ligt in het **verbeteren van de verbindingen** tussen de grote kerngebieden van natuur, landbouw en bos om zo meer samenhang te creëren in het open ruimtesysteem over gemeentegrenzen heen. De rivier- en beekvalleien zijn hierin belangrijke aders. Zij vragen een **aanpak vanuit een multidisciplinaire bril**, waarbij onder andere ook de provinciale eigendoms- en beheersbevoegdheden van de waterlopen een sleutelrol vervullen. De provincie neemt de regie van deze gemeentegrensoverschrijdende open ruimteschakels actief op, in overleg met alle betrokken stakeholders.

3. RUIMTELIJKE STAAT

3.1. DE OPEN RUIMTE

De open ruimte is het hoofdzakelijk¹ **niet-bebouwde landschap**: het geheel van grote aaneengesloten natuur-, landbouw- en bosgebieden met daartussen verbindingen, zoals rivier- en beekvalleien, kleinere natuur- en landbouwgebieden, kleine landschapselementen (KLE), brongebiedjes, overstromingszones. De open ruimte heeft heel wat functies waarvan landbouw, natuur, bos, waterhuishouding en recreatie de belangrijkste zijn. De open ruimte bepaalt in sterke mate het landschap en de belevingskwaliteit ervan.

In Limburg is gemiddeld 11% van de totale oppervlakte verhard². Deze verharding bestaat vooral uit gebouwen, wegen en parkeerterreinen. Op Vlaams niveau is 13% verhard. Op basis van onderzoek wordt aangenomen dat de verharding in Vlaanderen per 3 jaar ongeveer met 0,5% toeneemt³. Dit betekent dus een verdere versnippering en afname van de open ruimte, hetgeen zowel een impact heeft op overstromingen als op droogte omdat de buffercapaciteit van de bodem dan minder optimaal werkt.



Figuur: percentage verharding t.o.v. totale oppervlakte in Limburg en Vlaams Gewest op basis van de bodemafdekkingskaart (bron: provincies.incijfers.be, 2015)

Volgens de Ruimteboekhouding (01/01/2020) nemen **de open ruimtebestemmingen 68% van de totale oppervlakte van Limburg** in. Voor Vlaanderen bedraagt dit percentage 70%. Het aandeel natuurgebied is in Limburg groter ten opzichte van het Vlaamse gemiddelde, het aandeel aan agrarisch gebied kleiner.

Bestemmingszone	Limburg			Vlaanderen	
	Opp. in ha	% t.o.v. de totale oppervlakte van Limburg	% t.o.v. de totale betreffende bestemmingsoppervlakte(n) in Vlaanderen	Opp. in ha	% t.o.v. de totale oppervlakte van Vlaanderen
Natuurgebied	45.486	19%	36%	127.828	9%
Bosgebied	7.396	3%	16%	45.381	3%
Agrarisch gebied	111.825	46%	14%	783.809	58%
Totaal open ruimtebestemmingen	164.707	68%	17%	957.018	70%

Tabel: Ruimteboekhouding van de open ruimtebestemmingen in Limburg en Vlaanderen (cijfers 01/01/2020)

¹ Agrarische gebouwen maken integraal deel uit van het landbouwfunctioneren in de open ruimte.

² Verharding is de oppervlakte waarvan de aard en/of toestand van het bodemoppervlak gewijzigd is door het aanbrengen van artificiële, (semi-) ondoorlaatbare materialen waardoor essentiële ecosysteemfuncties van de bodem verloren gaan (woningen, wegen, andere constructies, ...). Verharding stemt overeen met de term "bodemafdekking" zoals Vlaanderenbreed geïnventariseerd door AGIV. (bron: Departement Omgeving (2018) *Strategische Visie Beleidsplan Ruimte Vlaanderen*).

³ bron: Departement Omgeving

3.2. VERSNIPPERING

De fragmentatie of **versnippering van de open ruimte zet zich de laatste decennia duidelijk door in Limburg**. Fragmentatie is het opdelen van ruimtelijke gehelen in kleinere stukken. Dat kan gebeuren door de aanleg van nieuwe wegen of het aantasten en verbrokkelen van grote aaneengesloten natuur-, bos- en landbouwgebieden. Fragmentatie heeft grote gevolgen. De versnippering van de open ruimte is, vanuit ruimtelijk standpunt, een belangrijke oorzaak van de achteruitgang van de natuurwaarden. De efficiëntie van de landbouw en voedselproductie komen onder druk⁴. Het verdwijnen van kleinere openruimteclusters door fragmentatie tast de leefkwaliteit in en aan de rand van stedelijke gebieden aan.

De open ruimte vandaag heeft een complexe ruimtelijke structuur en verweven patroon van landgebruiken en ruimtevragers. Door toenemende bebouwing zijn traditionele grenzen tussen stad en platteland en tussen bebouwde en open ruimte vervaagd. Het resultaat is een **hybride en onduidelijke ruimtelijke structuur**, bestaande uit woonfragmenten met verschillende dichtheden en functies waaronder veel lintbebouwing, een amalgaam van open ruimte, natuurgebieden, land- en tuinbouwconcentraties, bedrijvenszones, concentraties van voorzieningen en woonwijken.

Fragmentatie zet druk op de natuurlijke soortenrijkdom en zorgt voor habitatverlies en achteruitgang van de kwaliteit van het resterende habitat en van de ecosystemendiensten. Dit uit zich in een daling van de oppervlakte natuur, een toenemende (onoverbrugbare) kloof tussen deze steeds kleiner wordende natuurgebieden en bijgevolg in een stijging van het aantal en de grootte van barrières voor plant- en diersoorten⁵. Het tast ook de (potentie tot) ecosystemendiensten aan.

De versnippering zet zich ook door in het landbouwgebied waar gronden voor hobbydoeleinden en vertuining onttrokken worden aan de professionele landbouw. Zo kent 27.041 ha bestemd landbouwgebied geen landbouwgebruik⁶. Het komt voor dat tuinen, die aansluiten bij woningen in woongebied, gedeeltelijk in agrarisch gebied liggen. Dit zorgt enerzijds voor een verdere versnippering van het landbouwgebied, maar biedt anderzijds ook kansen voor de ontwikkeling van (lokale) open ruimteschakels. Ook de regelgeving ruimtelijke ordening biedt heel wat mogelijkheden tot uitzonderingen en afwijkingen om niet-landbouwactiviteiten te ontwikkelen in het agrarisch gebied, zoals wonen, logies, recreatie, bedrijvigheid. Dit werkt de verdere inname en versnippering van de open ruimte in de hand.

De gemiddelde grootte van de openruimteclusters⁷ in Limburg is over een periode van 35 jaar sterk gedaald⁸:

- 1976: 419,54 ha
- 1988: 272,89 ha
- 2000: 168,34 ha
- 2013: 100,28 ha

In vergelijking met Vlaanderen beschikt Limburg nog over vrij grote clusters open ruimte (het Vlaams cijfer voor 2013 bedraagt 76 ha). Dat is een sterkte die Limburg onderscheidt en mee de aantrekkelijkheid bepaalt van de leefomgeving.

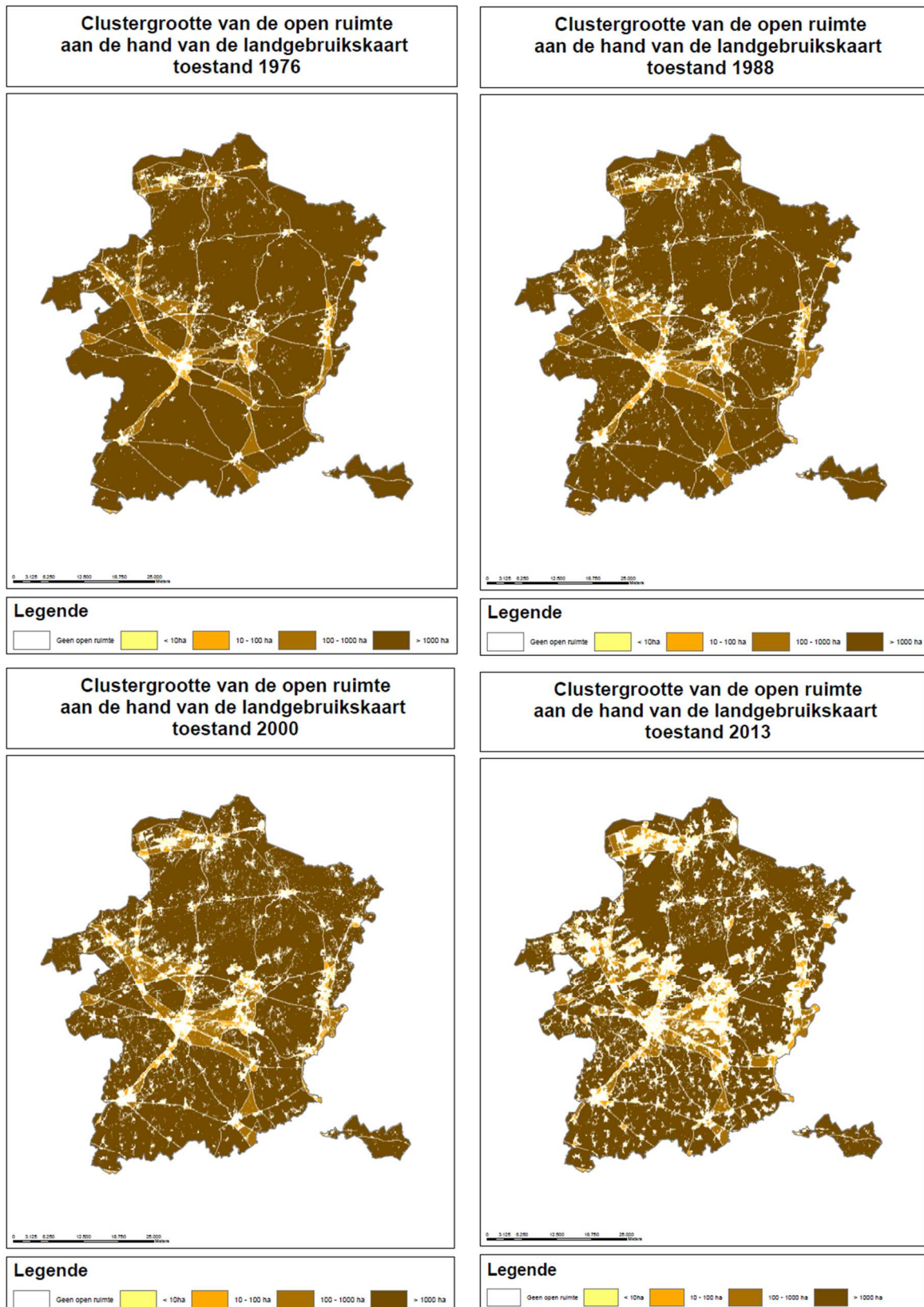
⁴ De ruimtelijk-economische aspecten van landbouw komen aan bod in het Beleidskader Economische Ruimte (met o.a. een doelstelling die inspeelt op het gedeeltelijk ontsnipperen van de landbouwruimte door planologische ruiling in functie van meer rechtszekere bedrijfsvoering).

⁵ bron Ecopedia

⁶ Bron: Departement Landbouw en Visserij (januari 2021) *Landbouwimpactstudie (LIS)*, cijfergegevens gebaseerd op gegevens van 2010 tot 2019, komende uit verschillende bronnen.

⁷ Openruimteclusters zijn aaneengesloten gebieden open ruimte. Grote wegen, waterwegen en spoorlijnen treden hierbij op als barrière en kunnen clusters van open ruimte opdelen in kleinere fragmenten. De grootte van de openruimteclusters in Vlaanderen wordt bepaald op basis van de landgebruikskaart (toestand 2013) en een selectie van de landgebruikstypes die als open ruimte beschouwd kunnen worden. (Bron: Departement omgeving (2018) *Ruimterapport Vlaanderen*)

⁸ Bron cijfers: Departement Omgeving

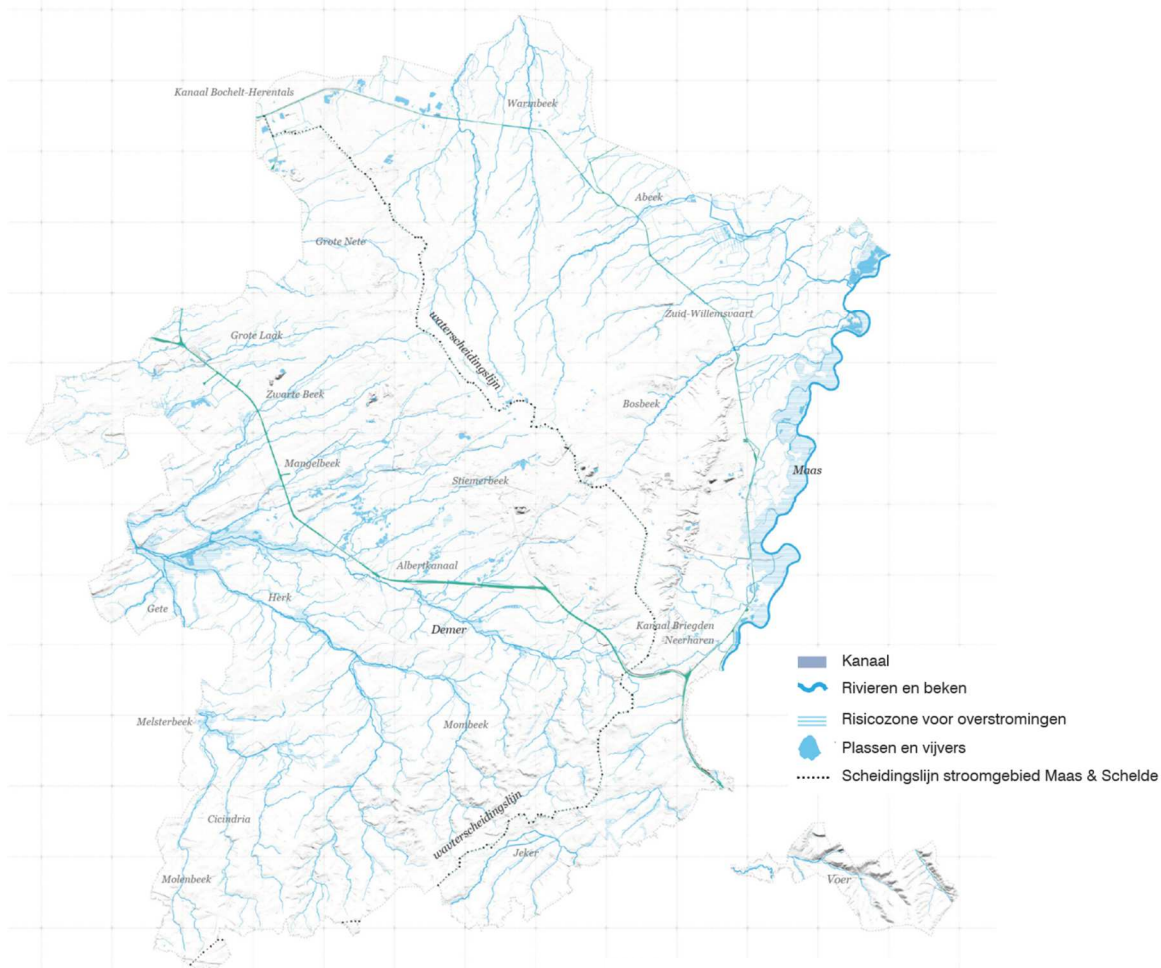


Figuur: evolutie 1976-2013 van de clustergrootte van de open ruimte in Limburg a.d.h.v. de landgebruikkaart

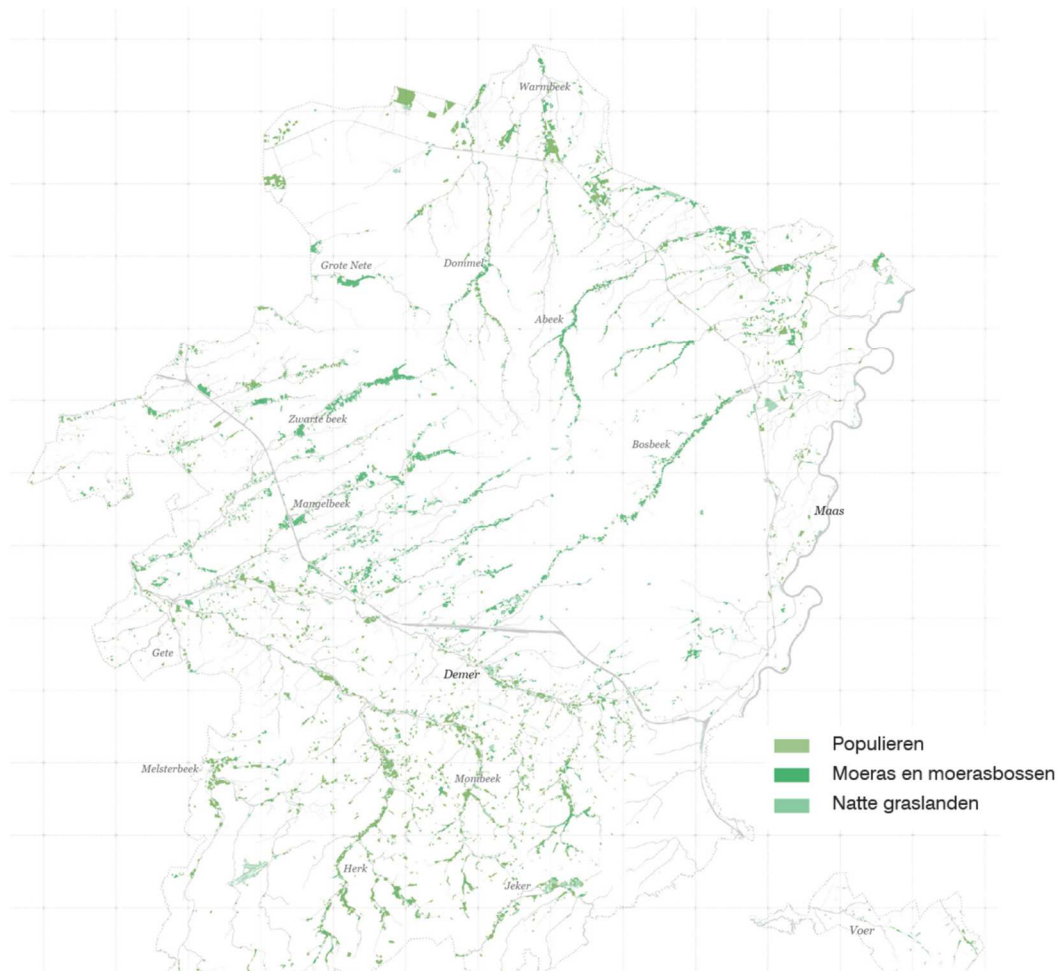
3.3. WATER

Het rivier- en bekenetwerk is **als onderdeel van het fysisch systeem sterk structuurbepalend** (geweest). Het bepaalt mee de ligging van nederzettingen, de vruchtbaarheid van de landbouwbodems, de ecologische waarde van natuurgebieden. Het zijn vaak ook open of groene linten in het landschap met een natuurlijke en ecologische waarde als habitat voor verschillende soorten. Ze zijn **ruimtelijk goed leesbaar** aan de hand van hun vegetaties: moerassen, broekbossen, veenvegetaties, populierenrijen ... Groenblauwe aders dragen bij tot een betere waterbeheersing en -balans wat nodig is voor klimaatadaptatie. Ze regelen de waterhuishouding. Zo kunnen zowel watertekorten (droogte) als overstromingen ingeperkt worden. Om vanuit het ruimtelijk beleid bij te dragen aan een goede/betere waterhuishouding, gaat het aspect water hier voornamelijk over **droogte en overstromingen**.

Frequenter overstromingen en langer aanhoudende droogteperiodes zijn maar enkele gevolgen van de klimaatwijziging. Alles wijst erop dat deze gevolgen zich in de toekomst nog sterker zullen manifesteren, met hogere temperaturen, extreme droogteperiodes, intensere buien, hevige zomeronweders, nattere voor- en najaren, ... Dat heeft invloed op landbouw, natuur, vegetatie, de bescherming van onze woongebieden, ... en dus ook een ruimtelijke impact. Dat onderstreept het **belang van waterbeheersing in de klimaatadaptatie**. Meer of voldoende ruimte voor water voorzien blijft een erg belangrijke uitdaging. Het herstel van een gezond en zo natuurlijk mogelijk functionerend watersysteem is primordiaal. Een verhoogde infiltratiegraad is noodzakelijk waardoor gebiedsdekkend hemelwater weer meer, beter en vlotter in de grond kan trekken en zo de ondergrondse watervoorraden aangevuld worden en terug op peil komen. Omgaan met het teveel en tekort aan water vraagt een aangepaste ruimtelijke inrichting van onze leefomgeving, waarin de open (en onverharde) ruimte een essentiële rol speelt met **ruimte voor infiltratie en buffering**. Dat is nodig om de ruimte bestendiger te maken in zowel extreme natte als droge periodes.



Figuur: situering waterlopen in Limburg (kaart uit "Referentiekader Ruimtelijke Regionale Eigenheid, BUUR, 2020)



Figuur: vegetatie langs beekvalleien (kaart uit "Referentiekader Ruimtelijke Regionale Eigenheid, BUUR, 2020)

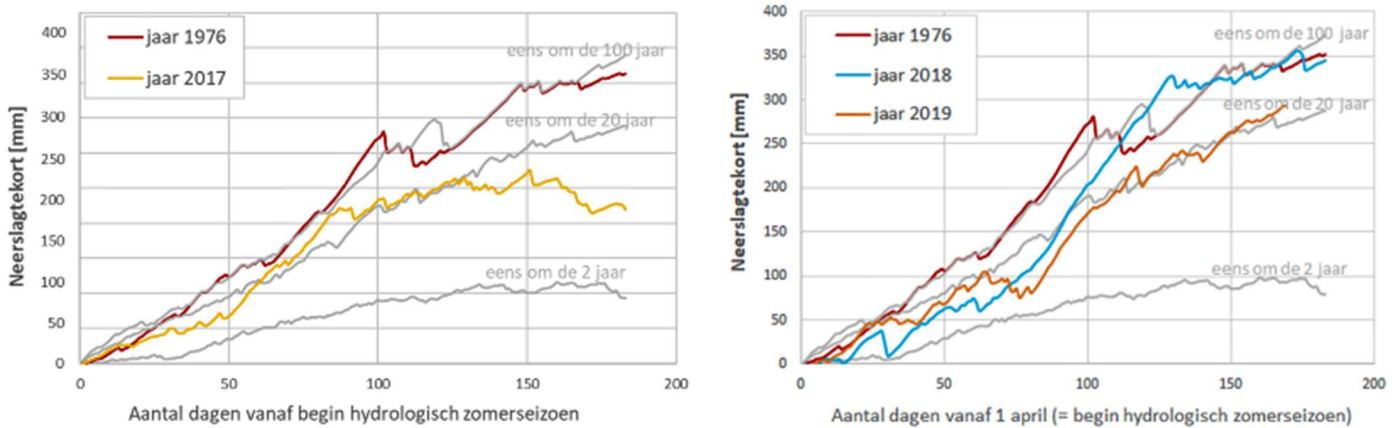
Door de tijden heen heeft het **beheer van waterlopen** zich in hoofdzaak gericht op water afvoeren. Zeker de laatste halve eeuw heeft zich dat niet enkel beperkt tot het basisonderhoud van de waterlopen zelf maar zijn heel wat beken zelfs machinaal rechtgetrokken, uitgediept en/of verbreed opdat water maar snel en veel zou kunnen afstromen. Onder andere vele van nature permanent natte gebieden zoals (veen)moerassen worden daardoor vaak nu nog steeds (diep) gedraineerd. Op heel wat plaatsen, zoals nattere zones en vennen in Noord(oost)-Limburg op het Kempisch plateau en in het grensgebied met Nederland, zijn in dezelfde periode bovendien actief nieuwe beekjes en grachten aangelegd met het oog op het afvoeren van water.

De afgelopen jaren werd reeds sterk ingezet op een ander beheer. Via ruimtelijke uitvoeringsplannen kregen verschillende overstromingsgevoelige gebieden een bouwvrije bestemming. Met toevoeging van een waterparagraaf aan de omgevingsvergunning worden waterbuffernormen geïmplementeerd en (hemel)wateropvang en -(her)gebruik gestimuleerd en dit zowel op het openbare domein (bij rioleringsprojecten, wegeaanleg, collectieve (sport)infrastructuur ...) als het particuliere domein (bijvoorbeeld verkavelingen, individuele woningbouw en bedrijfsgebouwen).

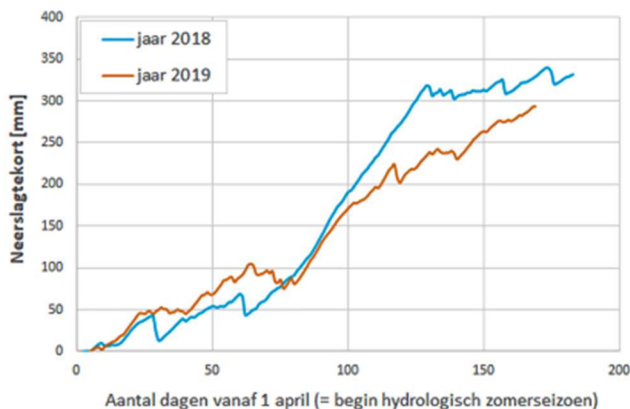
Om wateroverlast te voorkomen en de risico's bij overstromingen te verminderen zijn (en worden) er in verschillende stroomgebieden (gecontroleerde) **overstromingszones** ingericht. Om beekvalleien opnieuw meer te vernatuurlijken en ervoor te zorgen dat oppervlaktewater trager wegvloeit, zijn er op meerdere plaatsen **structuurherstelprojecten** uitgevoerd zoals plas-drasoevers, hermeanderingen eventueel gecombineerd met ondiepe zones en/of oeverafschuiningen. Ook werden zowel in bebouwd als in open (landbouw)gebied **waterlopen terug opgelegd** en onderhoudsregimes bijgesteld of beter afgestemd op de nieuwe noden en inzichten om water meer vast te houden en (meer) vertraagd af te voeren. Tevens werden al heel wat (kleinschalige) **erosiebestrijdingsmaatregelen** getroffen.

De klimaatverandering heeft een belangrijke impact op de hoeveelheid en intensiteit van neerslag die de waterlopen voedt en zo ook op hun regulerende werking op de waterhuishouding. Figuur A toont het neerslagtekort⁹ voor de hydrologische zomerperiodes vanaf 1 april van 2017, 2018 en 2019. Een vergelijking met de meteorologische gegevens van het KMI te Ukkel van de laatste 120 jaar toont dat bij het begin van de zomer het neerslagtekort opliep tot een benaderende terugkeerperiode van 20 jaar. Later in de zomer verminderde dit tekort dankzij de neerslag. Ook in 2019 had het neerslagtekort een benaderende terugkeerperiode van 20 jaar, maar nu over een langere periode, aanhoudend t.e.m. september. In de zomer van 2018 was het neerslagtekort extremer, met een benaderende terugkeerperiode van gemiddeld 40 jaar. Dat deed zich de afgelopen 120 jaar in Ukkel driemaal voor: in 1921, 1976 en 2018.

Omdat de lokale meteorologische meetreeksen voor Limburg niet lang genoeg zijn om nauwkeurige terugkeerperiodeberekeningen te maken, werden de statistieken gebaseerd op Ukkel. Vergelijking van het neerslagtekort voor 2018 en 2019 tussen Ukkel en het centrum van de Provincie Limburg toont echter geen grote verschillen (zie Figuur B versus Figuur A). Uit de figuren blijkt dat extreme droogtes frequenter terugkomen.



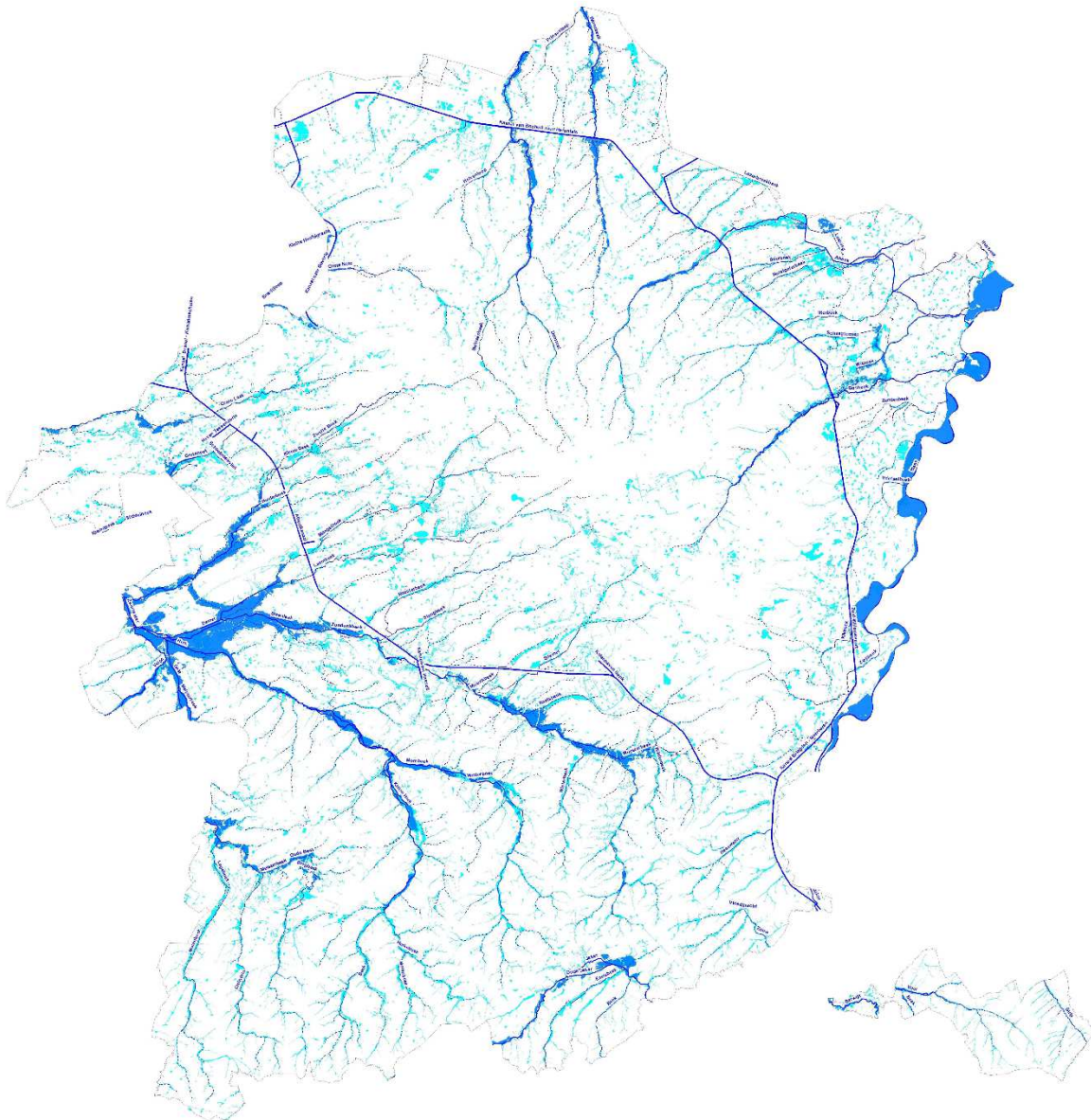
Figuur A: Neerslagtekort voor de zomerperiodes vanaf 1 april in 2017, 2018 en 2019, en vergelijking met de terugkeerperiodes zoals berekend volgens de gegevens van het KMI te Ukkel voor de laatste 20 jaar.



Figuur B: Neerslagtekort voor de zomerperiodes vanaf 1 april in 2018 en 2019, o.b.v. de lokale meteorologische gegevens in het centrum van de Provincie Limburg.

⁹ Opmaak van een dynamische waterbalans met afwegingskader en instrumenten voor een reactief en proactief waterbeleid – Provincie Limburg (2020)

De **pluviale overstromingskaarten**¹⁰ brengen overstromingen in kaart die het gevolg zijn van afstromend oppervlaktewater door intense neerslag. Deze zijn complementair aan de **fluviale overstromingskaarten** die de overstromingen vanuit de grotere rivieren in beeld brengen. Op de overstromingsgevaarkaart worden de pluviale zones lichtblauw weergegeven, de fluviale zones donkerblauw.



Figuur: Overstromingsgevaarkaart met aanduiding van de pluviale zones (lichtblauw) en fluviale zones (donkerblauw)

De klimaatscenario's (VMM) voorspellen dat het in de zomer minder zal regenen. Het aantal dagen zonder neerslag zal sterk stijgen waardoor neerslagvolumes tot 52 % kunnen afnemen tegen 2100. Het aantal droge dagen kan stijgen van 173 nu tot 236 in 2100 bij het hoog-impactscenario. Droogte kan in de toekomst ook vaker optreden. Het droogste jaar dat zich nu eens in de 20 jaar voordoet, kan zich tegen 2100 eens in de twee jaar voordoen. Dat is dus tot 10 maal vaker dan nu. Een heel extreme droogte (zoals in 1976 en 2018) kan eens in de 4 tot 5 jaar voorkomen. Het hoog-impactscenario toont dat de kans op overstromingen in Vlaanderen tegen 2100 kan stijgen met een factor 5-10. Dit betekent dat gebieden die momenteel overstromen met een middelgrote kans (honderd jaarlijks), naar de toekomst toe tot tienjaarlijks kunnen overstromen. Gebieden die nu al eens in de tien jaar overstromen, kunnen dan bijna jaarlijks overstromen.

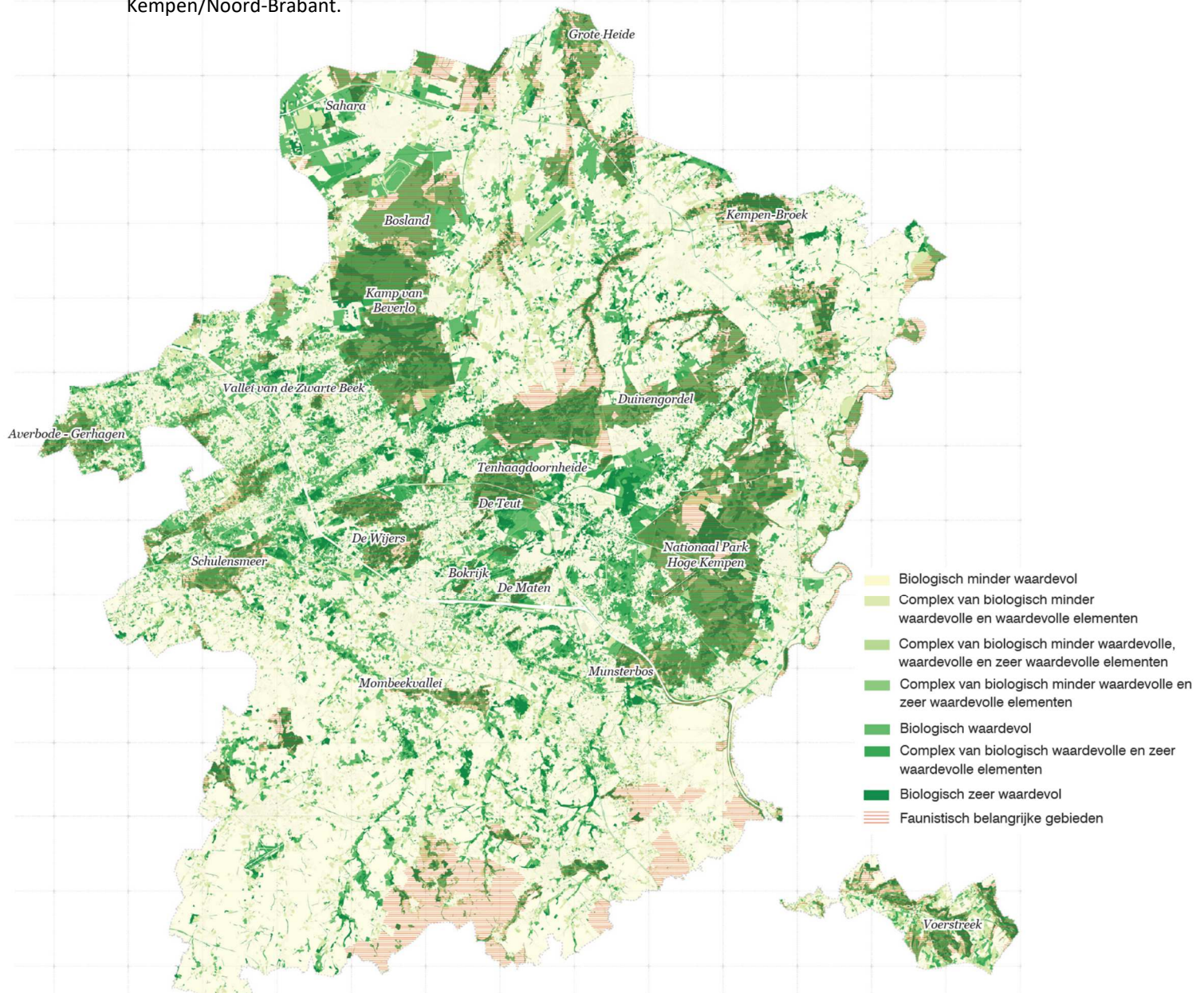
¹⁰ Op Vlaams niveau wordt de afbakening van de overstromingsgebieden momenteel herbekeken: men schakelt over van een handmatig ingetekende overstromingskaart (huidig) naar een modelmatige afbakening (nieuw). Op ambtelijk niveau is de opmaak van de pluviale overstromingskaarten afgerond (2019), in afwachting van de beslissing van de minister tot vaststelling van de kaarten (cf. Coördinatieplatform Integraal Waterbeheer).

3.4. NATUUR- EN BOSGEBIEDEN

De natuur- en bosgebieden zijn belangrijke dragers van het ecologisch netwerk in het open ruimtesysteem. Zowel de grote aaneengesloten gebieden als de kleinere structuren en fragmenten zijn hierin van belang als buffergebieden, verbindingzones, ...

De oppervlakten aan waardevolle natuur, Europees beschermde natuur en bos in Limburg zijn groter dan het gemiddelde in Vlaanderen.

88.529 ha in Limburg is **waardevolle**¹¹ **natuur**¹². Dit is **36,5%** van het grondgebied. In Vlaanderen bedraagt dit 16,5% van de totale oppervlakte. De Maasvallei, de bos- en heidegordels op het Kempens Plateau, het Demerbekken met de Demerdepressie (Schulensmeer), de Vallei van de Zwarte Beek, de natuur in Voeren en rond de beekvalleien in Haspengouw zijn biologisch erg waardevolle onderdelen van de natuurlijke structuur, met ook een betekenis op internationaal niveau zoals de ecologische corridor Eifel/Ardennen – Kempen/Noord-Brabant.



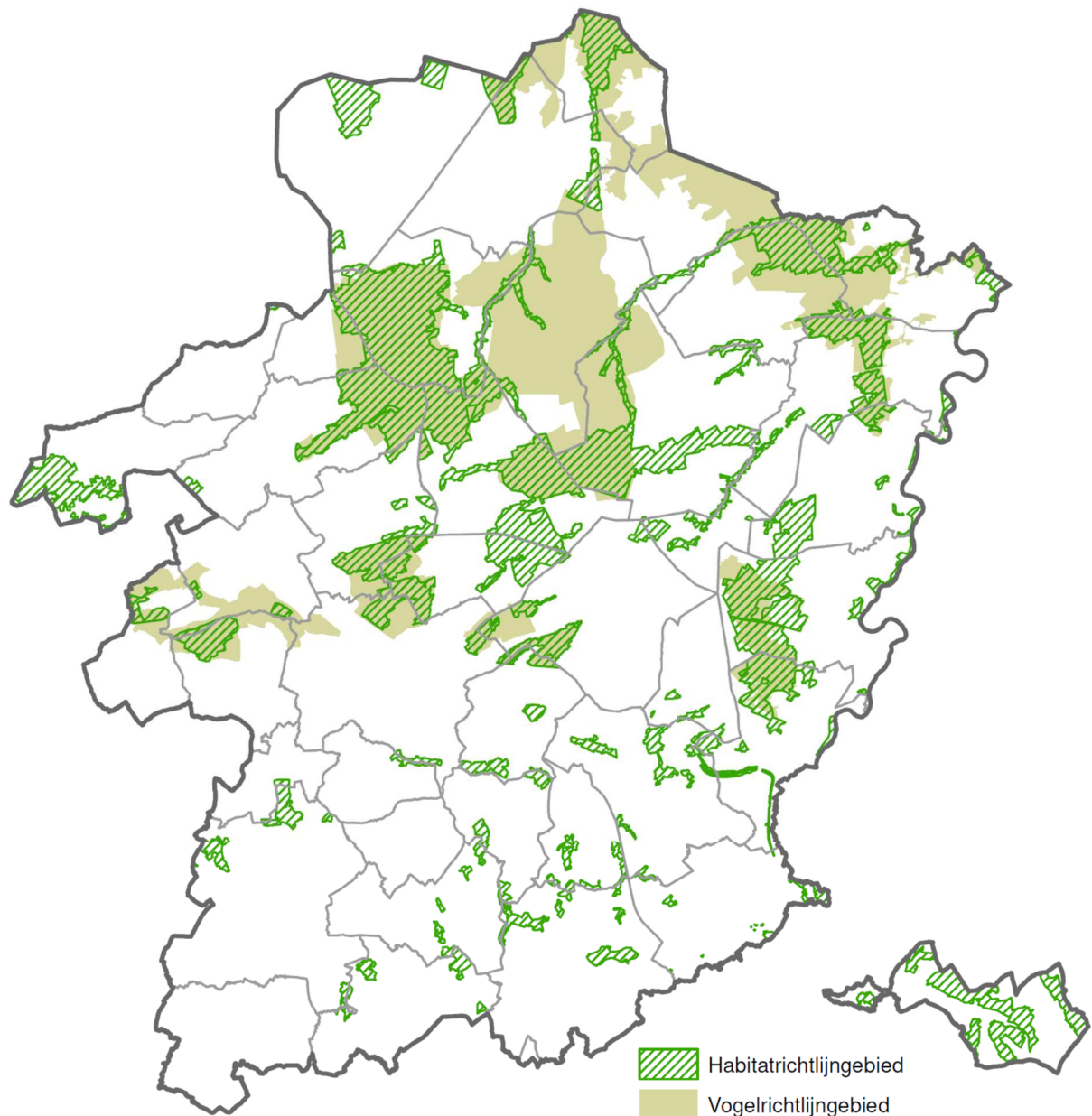
Figuur: biologische waarderingskaart 2016 (kaart uit "Referentiekader Ruimtelijke Regionale Eigenheid, BUUR, 2020)

¹¹ Hierbij werd enkel de oppervlakte aan biologisch waardevolle (w) en biologisch zeer waardevolle (z) habitats in rekening gebracht. De beperkte oppervlaktes van combinaties (complexen) van minder waardevolle met (zeer) waardevolle elementen werden niet meegerekend.

¹² Bron: BWK (2016), Natuurrapporten (2018)

De oppervlakte van de natuur- en bosreservaten in natuurbeheer bedraagt in Vlaanderen (in 2018) 28.211 ha waarvan 10.138 ha (oftewel 36%) op grondgebied van Limburg¹³.

58.865 ha van Limburg is aangeduid als **Europees beschermde natuur** (Natura 2000-netwerk met Speciale Beschermingszones van de Habitat- en Vogelrichtlijn). Dit is **24%** van het grondgebied. In Vlaanderen bedraagt dit gemiddeld 12,3% van het grondgebied. Het Europese gemiddelde is 18,2%. Bovendien zijn de SBZ-zones in Vlaanderen sterk gefragmenteerd en bij de kleinste van Europa.



Figuur: situering Vogel- en Habitatrichtlijngebieden in Limburg

¹³ Bron: Limburg.in cijfers.be



Figuur: situering natuur- en bosgebieden in Limburg

Bovenstaande figuur is opgebouwd uit VEN en IVON-gebieden, groene gewestplanbestemmingen incl. RUP's, habitatrichtlijngebieden, de erkende natuurreservaten en hun uitbreidingszones. Deze kaart vormt ook de onderlegger voor de aanduiding van de groenblauwe aders (zie verder).

4. VISIE

MEER SAMENHANG VAN DE OPEN RUIMTE REALISEREN DOOR IN TE ZETTEN OP STERKE SCHAKELS

De provincie wil meer ecologische, landschappelijke en fysieke samenhang van de open ruimte realiseren door actief in te zetten op twee soorten open ruimteschakels: 1) **groenblauwe aders** en 2) **open ruimtecorsidors**; en dit zowel in de open ruimte als in meer verstedelijkte gebieden. Groenblauwe aders hebben vooral een natuur-, ecologische en/of hydrologische waarde en insteek. Open ruimtecorsidors vrijwaren specifieke open ruimten onder bebouwingsdruk.

GROENBLAUWE ADERS RIJGEN HET ECOLOGISCH EN NATUURLIJK NETWERK AAN ELKAAR

Groenblauwe dooradering is het (fijnmazig) **netwerk van groene ruimtes, verbindingen en waterlopen door open en bebouwde ruimte**. Het bestaat onder meer uit open rivier- en beekvalleien, groene massa's zoals parken en (speel)bossen, lijnelementen zoals bomenrijen, houtkanten of bermen, wateroppervlakken zoals poelen, vijvers en bekkens, groene en blauwe ecologische infrastructuur doorheen bedrijventerreinen en landbouwgebieden. Het vormt een samenhangend netwerk dat vanuit de open ruimte doordringt in bebouwd gebied.

Groenblauwe aders situeren zich hoofdzakelijk **buiten de planologisch bestemde natuurgebieden** en verbinden deze gebieden beter met elkaar. De natuurgebieden zijn door hun bestemming al voldoende beschermd en hebben een beleid voor natuurbehoud en -ontwikkeling.

OPEN RUIMTECORRIDORS HOUDEN DE RUIMTE OPEN OP SELECTIEVE PLEKKEN

Open ruimtecorsidors zijn nog **resterende open, onbebouwde ruimten in een overwegend bebouwd gebied**. Open ruimtecorsidors voorkomen op cruciale plekken in Limburg dat (sterk) bebouwde zones aan mekaar groeien. Ze stellen grenzen aan de uitbreiding van bebouwing en verharding om zo het landschap ter plaatse visueel open, leesbaar en voelbaar te houden. Open ruimtecorsidors zijn kleine maar essentiële schakels in het open ruimtesysteem waar een **bebouwingsdruk** bestaat.

STERKE SCHAKELS DIENEN VELE MAATSCHAPPELIJKE DOELEN

Met het geheel van deze schakels verbeteren we **diverse functies van de open ruimte**. We zetten in op verschillende en brede maatschappelijke doelen rond **natuur, water, klimaat, landbouw, ontharding en landschappelijke, ruimtelijke en toeristisch-recreatieve kwaliteit**. Alleen een voldoende robuust en goed ontwikkelde groenblauwe dooradering is in staat de veelheid aan functies, en dus ecosysteemdiensten, te dragen. Het groenblauwe netwerk moet hiervoor zowel in oppervlakte als in kwaliteit voldoende ontwikkeld zijn.

Het behoud en de uitbouw van ecologische verbindingzones is nodig om een aantal **Europese natuurdoelen** en **Vlaamse soortbeschermingsplannen** te realiseren. Ondanks de vele inspanningen ter bescherming en ontwikkeling van de natuur, kunnen de instandhoudingsdoelen (Europese natuurdoelstellingen voor het Natura 2000-netwerk) voor meerdere Europees beschermde soorten niet altijd volledig gehaald worden binnen deze speciale beschermingszones. Het is dus wenselijk om de grote natuurkerngebieden en het Natura 2000-netwerk beter met elkaar te verbinden via groenblauwe aders. Met die groenblauwe aders versterkt de provincie de biodiversiteit, de ecologische kwaliteit en de migratiemogelijkheden voor fauna.

De groenblauwe aders dragen ook bij tot **een betere waterkwaliteit en waterbalans** en helpen om zowel watertekorten als overstromingen in te perken. Dat is ook nodig voor onze **klimaatadaptatie**. Het beheer van de open ruimte is essentieel voor onze watervoorziening. Een open ruimtesysteem moet meer gericht en geordend worden op het infiltreren en vasthouden van water in de bodem. Grondwaterreservoirs zijn grote reservoirs met lange verblijftijden en daarom zijn ze ideaal om periodes van droogte te bufferen. Het grondwatersysteem moet in goede kwantitatieve toestand blijven. Daarom moeten we blijven inzetten op het

aanvullen van de grondwatertafel, op minder verharding en op meer infiltratie. Een robuust groenblauw netwerk draagt bij tot een betere waterbeschikbaarheid, wat o.a. de landbouw ten goede komt. **Water is voor de landbouw één van de belangrijkste en meest gebruikte grondstoffen.** De garantie van waterbeschikbaarheid over een lange periode is cruciaal voor de agrarische sector. Aandacht voor gezonde bodems met een goede capillaire en sponswerking, samen met een bewustere irrigatie en een rationeel watergebruik komt de (klimaatbestendigheid van de) landbouw zeker ten goede.

Het vrijwaren van de openheid en een landschappelijke inrichting van de schakels verhoogt de **ruimtelijke kwaliteit van de leefomgeving** én het welzijn van de Limburgers. Een gevarieerd landschap met groenblauwe dooradering en open ruimtecorsidors is ook erg interessant voor de recreant en voor het toerisme.

GROENBLAUWE DOORADERING IS BEST ZO FIJNMAZIG MOGELIJK

De groenblauwe dooradering zet zich op een fijnmazig niveau voort in parkjes, tuinen, plantsoenen, hagen, bomenrijen, onbebouwde ruimte in verkavelingen, openbaar domein en in bermen langs weg-, spoor- en waterinfrastructuur. Vele kleinschalige initiatieven zorgen ervoor dat **groenblauwe dooradering doordringt tot op wijk-, buurt-, straat- en zelfs perceelsniveau.** Dat kan bijvoorbeeld door de vergroening van speelplaatsen, onthardingsprojecten, ontwikkeling van kleine (stads)bosjes, stimulering van gevelgroen, groendaken, tegeltuintjes en het planten van klimaatbomen. Het is van belang dat bij elke vergunning of kleinschalige ruimtelijke ingreep hemelwaterafkoppeling, -infiltratie en -buffering ingepast worden¹⁴.

EEN RESTRICTIEF BELEID VRIJWAART DE OPEN RUIMTE

Omwille van het maatschappelijk en ruimtelijk belang van de open ruimte in Limburg, voert de provincie een **restrictief beleid tegen bijkomende bebouwing en verharding in de open ruimte.** Uitzonderingen hierop kunnen gemaakt worden voor noodzakelijke fiets- of openbaar vervoersinfrastructuur (in het kader van de modal shift) of voor agrarische bebouwing die noodzakelijk is voor het functioneren van de landbouw en zo mee instaat voor het behoud en beheer van de open ruimte.

Heel wat (aaneengesloten) open ruimtegebieden hebben al een zekere **mate van bescherming door planologische bestemmingen** (natuur, bos,...) **of andere "beschermende" aanduidingen** (landschapsrelict, landschappelijk waardevol gebied, bouwvrije zones, ...). De open ruimte is ook vaak een fundamenteel onderdeel van de ruimtelijke regionale eigenheid, die de provincie als dusdanig respecteert in ruimtelijke ontwikkelingsplannen¹⁵ (zie strategische doelstelling 1). Binnen dergelijke kaders en met een restrictief beleid, is een verregaande of significante aantasting van de open ruimte niet te verwachten. Het is dan ook niet nodig om alle mogelijke open ruimtegebieden in Limburg in het Beleidsplan Ruimte Limburg aan te duiden voor een bijkomende bescherming.

¹⁴ Diverse instrumenten zoals de watertoetsadviesprocedure, de toepassing van de gewestelijke stedenbouwkundige hemelwaterverordening, het hanteren van pluviale overstromingskaarten, gemeentelijke hemelwater- en droogteplannen, ... worden hiertoe ingezet.

¹⁵ Zie Strategische Doelstelling 1 "De ruimtelijke regionale eigenheid valoriseren" in de Strategische Visie.

5. SELECTIES

De provincie duidt groenblauwe aders en open ruimtecorsidors aan als prioritaire open ruimteschakels op provinciaal niveau. In deze gebieden biedt de provincie een strategische meerwaarde voor het open ruimtesysteem.

5.1. GROENBLAUWE ADERS

SELECTIEMETHODIEK

De groenblauwe aders vormen een multifunctioneel, uitgebreid en fijnmazig netwerk. Uit kaarten en datalagen (o.a. provinciale en gemeentelijke natuurverbindingen, Instandhoudingsdoelstellingen (IHD)-rapporten, AGNAS¹⁶-processen) werden via een kaarttoefening verschillende types landschappelijke dragers geselecteerd die als potentiële dragers van een groenblauwe ader kunnen fungeren. Na analyse werden uiteindelijk 234 elementen geselecteerd. Deze werden ondergebracht in 7 categorieën:

- internationale ecologische verbindingen waaronder de Maasvallei (als noord-zuid gerichte verbinding in het oosten van de provincie) en de ecologische verbinding Eifel (D) /Ardennen (B) - Kempen (B) - Noord-Brabant (NL) (als diagonale zuidoost-noordwest gerichte verbinding van Voeren over de Hoge Kempen, de Duinengordel en Bosland tot Lommel);
- ontbrekende schakels tussen Europees beschermd natuurgebied (Natura 2000), zoals aangeven in de IHD-rapporten/soortbeschermingsplannen als essentiële dan wel gewenste ecologische corridor;
- stapstenen in, tussen of parallel aan beekvalleien: fijnmazig netwerk van punt-, lijn- en vlakvormige kleine landschapselementen langsheen, op of over hydrografische scheidingslijnen;
- beekvalleien van 2de of 3de categorie met veel potentieel van nature overstroombaar gebied, temeer bij gekende overstromingsproblematieken stroomafwaarts;
- aansluitingen op provinciale natuurverbindingen van de aangrenzende provincies, eventueel via of langsheen provinciegrensoverschrijdende waterlopen van 2de en 3de categorie en continuering aan de overzijde van landsgrenzen;
- grote, lijnvormige infrastructuur als ecologische assen met verknoping ter hoogte van beekvalleien en natuurgebieden;
- groenblauwe doortochten door verstedelijkte en randstedelijke gebieden, bedrijventerreinen en landbouwgebieden.

Vervolgens werd gekeken naar de typische eigenschappen, functies of kenmerken van de groenblauwe ader:

- de groenblauwe ader heeft een rol als **groene ader** en dus een specifieke functie voor migratie van dieren en planten;
- de groenblauwe ader heeft een bufferende werking op **water**, zowel op het te veel als het te weinig aan water;
- de groenblauwe ader heeft een rol als **onbebouwde of groene plek in een overwegend bebouwde ruimte**.

Tot slot werd, binnen het volledige netwerk, geoordeeld welke groenblauwe aders prioritair te behouden of (gedeeltelijk) te ontwikkelen zijn. Zo werden een aantal kansen voor een **provinciale werking rond groenblauwe aders** gedetecteerd. Hierbij werd ook rekening gehouden met de (beheers)bevoegdheden van de andere beleidsniveaus wat ook geleid heeft tot suggesties voor groenblauwe aders op federaal, Vlaams en gemeentelijk niveau (zie Bijlagen 1 en 2).

¹⁶ AGNAS: Afbakening van de gebieden van de natuurlijke en agrarische structuur (ruimtelijke planningsprocessen op Vlaams niveau).

De groenblauwe aders worden ingedeeld in 3 functionele categorieën:

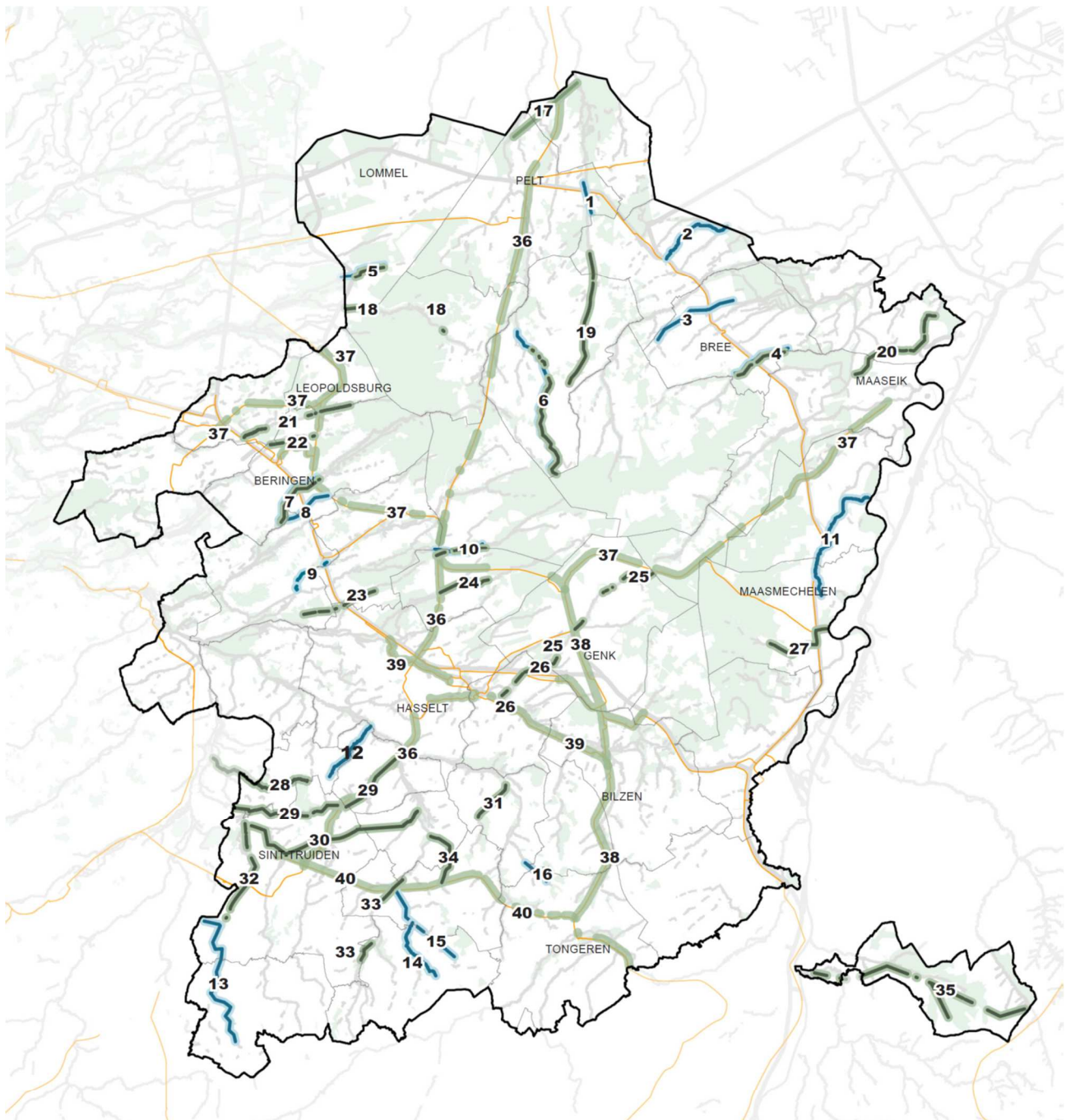
1. blauwe aders
2. groene aders
3. lijninfrastructuren

Voor de realisatie van de groenblauwe aders die op provinciaal niveau geselecteerd worden of als suggestie aan andere bestuursniveaus worden aangegeven, zijn instrumenten vanuit het ruimtelijk beleid nodig.

Daarnaast zijn ook nog andere open ruimten en beekvalleien als schakels belangrijk binnen het groenblauw netwerk. De realisatie gebeurt overwegend door het inzetten van reguliere taken en middelen vanuit het water- en openruimtebeleid (natuur, landbouw, ...) en minder vanuit het ruimtelijk beleid. (Zie Bijlage 3 – Basis groenblauwe dooraderingsnet)


PROVINCIALE GROENBLAUWE ADERS


In totaal selecteert de provincie **40 groenblauwe aders** op provinciaal niveau.



Categorie 1

 blauwe aders - provinciaal niveau

 lijninfrastructuren - provinciaal niveau


 provinciegrens

Categorie 2

 groene aders - provinciaal niveau

 fietssnelweg

 gemeentegrens

 waterlopen

 natuur- en bosgebieden

Kaart 1: provinciale groenblauwe aders

CATEGORIE 1: DE BLAUWE ADERS

De blauwe aders zijn Limburgse beekvalleien die een belangrijke functie hebben om waterschaarste en droogte te counteren, in het bijzonder om de sterke achteruitgang van de droogtegevoelige natuur tegen te gaan.

De provincie selecteert ze op basis van de aanwezige typerende waterafhankelijke habitats en de potenties om water te bufferen en te bergen. Het zijn in hoofdzaak van nature overstroombare natte beekvalleien. Dit zijn de gebieden die in eerste instantie geschikt zijn om terug meer ruimte voor water te creëren en daarmee gekende waterproblemen stroomafwaarts in het stroomgebied te verminderen. Naarmate deze zones meer in de bovenstroomse gebieden liggen, hebben zij bovendien een voorname rol in het tegengaan van de droogteproblematiek en bodemerisatie. De blauwe aders hebben ook een ecologische functie, maar in mindere mate dan hun waterbeheersfunctie. Daarnaast zoekt de provincie specifiek in Zuid-Limburg bijkomende mogelijkheden voor collectieve hemelwaterberging met vertraagde afvoer omwille van de hellingen in het landschap en de minder infiltratiegevoelige grondsoort.

De provincie selecteert 16 van deze beekvalleien als provinciale blauwe ader. Dit zijn de waterlopen van 2de categorie. De 16 blauwe aders hebben een totale lengte van ongeveer 84 km.

Categorie 1 – Blauwe aders – Provinciaal niveau			
Nr.	Gemeente	Naam	Doel
1	Pelt	Warmbeek	Ontwikkelen van groenblauwe ader, doortocht Warmbeek doorheen centrum Sint-Huibrechts-Lille. De ecologisch waardevolle beekvallei is een kernkwaliteit binnen de landschapseenheid Dommel- en Warmbeekvallei.
2	Bocholt	Veldhouwerbeek	Conserveren van water in valleigebied. De beekvallei en bijhorend “waterlandschap” zijn een kernkwaliteit binnen de landschapseenheid Kempen-Broek.
3	Bree	Soerbeek	Behouden van de beek met habitats en ontwikkelen van goede ecologische toestand. De beekvallei en bijhorend “waterlandschap” zijn een kernkwaliteit binnen de landschapseenheid Kempen-Broek.
4	Bree – Maaseik	Itterbeek	Behouden van de beek met habitats en ontwikkelen van goede ecologische toestand. De beekvallei en bijhorend “waterlandschap” zijn een kernkwaliteit binnen de landschapseenheid Kempen-Broek.
5	Lommel	Kleine Hoofdgracht (Balengracht)	Ontwikkelen van goede ecologische toestand. De beekvallei is belangrijk ruimtelijk kenmerk binnen de landschapseenheid Noord-Limburgse bossen.
6	Peer	Dommel (2de cat.)	Ontwikkelen van goede ecologische toestand, waterconservering en basismilieukwaliteit. De ecologisch waardevolle beekvallei is een kernkwaliteit binnen de landschapseenheid Dommel- en Warmbeekvallei.
7	Beringen	Zwarte Beek (2de cat.)	Ontwikkelen van groenblauwe ader en waterconservering, doortocht van de Zwarte Beek doorheen verstedelijkt gebied Beringen. De Vallei van de Zwarte Beek is een kernkwaliteit binnen de landschapseenheid West-Limburgse beekvalleien.
8	Beringen - Lummen	Helderbeek	Conserveren van water en behouden sponswerking in valleigebied. De beekvalleien zijn een kernkwaliteit binnen de landschapseenheid West-Limburgse beekvalleien.
9	Heusden-Zolder - Lummen	Mangelbeek (2de cat.)	Ontwikkelen van goede ecologische toestand en structuurherstel. De beekvalleien zijn een kernkwaliteit binnen de landschapseenheid West-Limburgse beekvalleien.
10	Houthalen-Helchteren - Zonhoven	Laambeek	Conserveren van water, herstellen beekstructuur en sponswerking in valleigebied. De beekvallei is belangrijk ruimtelijk kenmerk binnen de landschapseenheid De Wijers.
11	Dilsen-Stokkem - Maasmechelen	Vrietselbeek	Conserveren van water in valleigebied.
12	Nieuwerkerken - Alken	Kozenbeek	Conserveren van water in valleigebied. De beekvalleien zijn een kernkwaliteit binnen de landschapseenheid Vochtig-Haspengouw.
13	Gingelom - Sint-Truiden	Molenbeek	Ontwikkelen van goede ecologische toestand, conserveren van water, herstellen van beekstructuur en basismilieukwaliteit in valleigebied. De beekvalleien zijn een kernkwaliteit binnen de landschapseenheid Vochtig-Haspengouw.
14	Heers	Molenbeek - Middelste Beek	Conserveren van water en behouden van sponswerking in valleigebied. Het dal van beekvallei is een ruimtelijk kenmerk binnen de landschapseenheid Droog-Haspengouw.
15	Heers - Borgloon	Herkebeek	Conserveren van water en herstellen van beekstructuur in valleigebied. Het dal van beekvallei is een ruimtelijk kenmerk binnen de landschapseenheid Droog-Haspengouw.
16	Tongeren - Kortesseem	Lerebeek	Conserveren van water en herstellen van beekstructuur in valleigebied. Het dal van beekvallei is een ruimtelijk kenmerk binnen de landschapseenheid Droog-Haspengouw.

Tabel: selectie van provinciale blauwe aders

CATEGORIE 2: GROENE ADERS

De groene aders hebben een functie als hoogwaardige, belangrijk **ecologische migratieassen**.

De provincie selecteert ze op basis van de ecoprofielmethode (zie Bijlage 4 - Groene aders). De groene aders zijn beekvalleien met een prominente ecologische functie, naast hun waterbeheerfunctie. Groene aders van provinciaal belang voldoen aan volgende voorwaarden:

- het zijn ecologische corridors in functie van soorten die Europees beschermd zijn en/of behoren tot de Limburgse prioritaire soorten (LPS);
- ze zijn in synergie met of minstens compatibel met de andere maatschappelijke functies op de locatie (bijv. kansen via beheer 2de cat. waterlopen).

De aders liggen buiten de groene gewestplanbestemmingen en niet in Habitatrichtlijngebieden.

De provincie selecteert **24 groene aders van provinciaal niveau**. 5 van deze groene aders vallen samen met de geselecteerde blauwe aders (nr. 4, 5, 6, 7 en 10). De 24 groene aders hebben een totale lengte van ongeveer 124 km (inclusief 19 km overlap met categorie 1).

Categorie 2 – groene aders – Provinciaal niveau			
Nr.	Gemeente	Naam	Doel
4	Bree – Maaseik	Itterbeek	Behouden en verbeteren van de structuur en kwaliteit van de beek, incl. voldoende aandacht voor vegetatierijke plassen. De beekvallei en bijhorend “waterlandschap” zijn een kernkwaliteit binnen de landschapseenheid Kempen-Broek.
5	Lommel	Kleine Hoofdgracht (Balengracht)	Behouden en verbeteren van de structuur en kwaliteit van de beek en elementen van schrale beekbegeleidende graslanden. De beekvallei is een belangrijk ruimtelijk kenmerk binnen de landschapseenheid Noord-Limburgse bossen.
6	Peer	Dommel	Behouden en verbeteren van de structuur en kwaliteit van de beek en elementen van schrale beekbegeleidende graslanden. De ecologisch waardevolle beekvallei is een kernkwaliteit binnen de landschapseenheid Dommel- en Warmbeekvallei.
7	Beringen	Zwarte Beek (2de cat.)	Behouden en ontwikkelen van allerhande natte vegetaties, incl. kleine zeggevegetatie. De Vallei van de Zwarte Beek is een kernkwaliteit binnen landschapseenheid West-Limburgse beekvalleien.
10	Houthalen-Helchteren - Zonhoven	Laambeek	Behouden en verbeteren van de mozaïek van natte, structuurrijke graslanden, ruigtes en grote zeggevegetatie. De beekvallei is een belangrijk ruimtelijk kenmerk binnen de landschapseenheid De Wijers.
17	Pelt - Hamont-Achel	Tussen Hageven en Achelse Kluis, via Buitenheide en Prinsenloop	Behouden en verbeteren van KLE en stapstenen tussen de valleien van de Dommel en de Warmbeek. De watering is een kernkwaliteit binnen de landschapseenheid Dommel- en Warmbeekvallei.
18	Hechtel-Eksel	Grote Nete	Behouden en verbeteren van de structuur en kwaliteit van de beek en van de aanpalende graslanden en moerasige vegetaties. De beekvallei is een belangrijk ruimtelijk kenmerk binnen de landschapseenheid Noord-Limburgse bossen.
19	Peer - Bocholt	Warmbeek	Behouden en verbeteren van de structuur en kwaliteit van de beek, vegetatierijke plassen en moerassen en mozaïek van KLE in de vallei. De ecologisch waardevolle beekvallei is een kernkwaliteit binnen de landschapseenheid Dommel- en Warmbeekvallei.
20	Maaseik - Kinrooi	Witbeek	Behouden en verbeteren van de structuur en kwaliteit van de beek, vegetatierijke plassen en moerassen en mozaïek van KLE in de vallei.
21	Ham - Beringen - Leopoldsburg	Grote Laak (stroomopwaarts Albertkanaal)	Behouden en ontwikkelen van moerasvegetaties in de vallei. De beekvalleien zijn een kernkwaliteit binnen de landschapseenheid West-Limburgse beekvalleien.
22	Beringen	Grotebeek	Behouden en ontwikkelen van natte graslandtypes in de vallei en KLE. De beekvalleien zijn een kernkwaliteit binnen de landschapseenheid West-Limburgse beekvalleien.
23	Heusden-Zolder - Hasselt - Lummen	Voortbeek	Behouden en verbeteren van de mozaïek van natte graslanden, moerasvegetaties en KLE. De beekvallei is een belangrijk ruimtelijk kenmerk binnen de landschapseenheid De Wijers.
24	Zonhoven	Roosterbeek	Behouden en verbeteren van de mozaïek van alle open, natte natuurtypes. De beekvallei is een belangrijk ruimtelijk kenmerk binnen de landschapseenheid De Wijers.
25	Genk	Stiemer (stroomopwaarts Albertkanaal)	Behouden en verbeteren van de mozaïek van alle open, natte natuurtypes. De beekvallei is een belangrijk ruimtelijk kenmerk binnen de landschapseenheid Hoge-Kempen.
26	Diepenbeek	Stiemer (stroomafwaarts Albertkanaal)	Behouden en verbeteren van mozaïek van natte graslanden, moerasvegetaties en KLE. De beekvallei is een belangrijk ruimtelijk kenmerk binnen de landschapseenheid Vochtig-Haspengouw.
27	Maasmechelen	Kikbeek	Behouden en verbeteren van de structuur en kwaliteit van de beek, in combinatie met natte graslanden, moerasvegetaties en KLE in de vallei.
28	Nieuwerkerken – Sint-Truiden	Grondbeek	Behouden en verbeteren van de mozaïek van natte graslanden, moerasvegetaties en KLE. De beekvalleien zijn een kernkwaliteit binnen de landschapseenheid Vochtig-Haspengouw.
29	Nieuwerkerken - Sint-Truiden - Alken	Kelsbeek	Behouden en verbeteren van de mozaïek van open, natte natuurtypes. De beekvalleien zijn een kernkwaliteit binnen de landschapseenheid Vochtig-Haspengouw.
30	Sint-Truiden - Wellen	Melsterbeek - Oude Beek	Behouden en verbeteren van de mozaïek van open, natte natuurtypes. De beekvalleien zijn een kernkwaliteit binnen de landschapseenheid Vochtig-Haspengouw.
31	Kortessem	Winterbeekvallei	Behouden en verbeteren van de mozaïek van open natuurtypes in de vallei. De beekvalleien zijn een kernkwaliteit binnen de landschapseenheid Vochtig-Haspengouw.
32	Sint-Truiden	Molenbeek	Behouden en verbeteren van de structuur en kwaliteit van de beek en natte, structuurrijke graslanden, ruigtes en grote zeggevegetaties. De beekvalleien zijn een kernkwaliteit binnen de landschapseenheid Vochtig-Haspengouw.
33	Borgloon - Heers – Sint-Truiden	Herk (2de cat.)	Behouden en verbeteren van de mozaïek van alle natte natuurtypes. Het dal van beekvallei is een ruimtelijk kenmerk binnen de landschapseenheid Droog-Haspengouw.
34	Borgloon - Wellen	Kleine Herk	Behouden en verbeteren van de mozaïek van open, natte natuurtypes. Het dal van beekvallei is een ruimtelijk kenmerk binnen de landschapseenheid Droog-Haspengouw.
35	Voeren	Voer – Veurs	Behouden en ontwikkelen van het mozaïeklandschap, zowel open als gesloten en zowel natte als droge natuurtypes. De beekvallei is een belangrijk ruimtelijk kenmerk binnen de landschapseenheid Voeren.

Tabel: selectie van provinciale groene aders

CATEGORIE 3: LIJNINFRASTRUCTUREN

De lijninfrastructuren zijn lineaire gebieden die de basis vormen voor een ecologische infrastructuur of de potentie hebben omwille van de uitgestrektheid en continuïteit van de lijnvorming in het bebouwd en open landschap. Het zijn bermen, taluds of aanliggende, begeleidende vegetaties aan weerszijden van (of onder) **grote lijnvormige infrastructuren** zoals kanalen, (oude) spoorverbindingen, auto(snel)wegen en fietssnelwegen. Ontwikkelingen aan deze lijninfrastructuren bekijkt de provincie geïntegreerd en niet louter als technisch-functionele infrastructuurele ingrepen. De provincie streeft naar win-winsituaties in functie van de uitbouw van een groenblauw netwerk.

Dergelijke lijnvormige infrastructuurelementen vormen soms ook een (ecologische) barrière. Dwarse kruisingen van groene aders en beekvalleien zijn aandachtspunten bij de ruimtelijke ontwikkeling ervan.

De provincie selecteert 5 van deze lijninfrastructuren als provinciale groenblauwe ader, namelijk de fietssnelwegen met de hoogste verbindingspotentie in het groenblauw netwerk en omdat de provincie bevoegd is voor de realisatie van het fietssnelwegennetwerk. De 5 geselecteerde lijninfrastructuren hebben een totale lengte van ongeveer 143 km.

Categorie 3 – Lijninfrastructuren – Provinciaal niveau			
Nr.	Gemeente	Naam	Relatie met ruimtelijke regionale eigenheid
36	Hamont-Achel – Pelt – Hechtel-Eksel – Peer – Houthalen-Helchteren – Zonhoven – Hasselt – Alken – Sint-Truiden	Fietssnelwegtracés F73 + F74 van Hamont-Achel tot Sint-Truiden (voormalige spoorlijn 18 Pelt-Hasselt + N80 Hasselt-St-Truiden)	
37	Ham – Leopoldsburg – Beringen – Heusden-Zolder – Houthalen-Helchteren – Zonhoven – Genk – As – Dilsen-Stokkem - Maaseik	Fietssnelwegtracés F754 + F75 + F751 van Leopoldsburg tot Maaseik (deels voormalig Kolenspoor: spoortracé Leopoldsburg-Beringen-Zonhoven-As-Maaseik)	Het voormalige Kolenspoor is een typerend element binnen de ruimtelijke regionale eigenheid van de landschapseenheden West-Limburgse beekvalleien, De Wijers, Hoge Kempen.
38	Genk – Diepenbeek – Zutendaal - Bilzen – Hoeselt - Tongeren	Fietssnelwegtracé F76 van Genk tot Tongeren (grotendeels spoortracé Tongeren-Bilzen-Genk) + kruisend deel van F72 (tracé Hasselt-Maastricht, omheen industriegebied Genk-Zuid via N702, Taunusweg, N730)	
39	Hasselt – Diepenbeek - Bilzen	Fietssnelwegtracé F70 van Hasselt tot Bilzen (gedeeltelijk spoortracé Bilzen-Hasselt + gedeeltelijk Demertracé)	De Demervallei is een belangrijk ruimtelijk kenmerk en een kernkwaliteit binnen de landschapseenheid Vochtig-Haspengouw.
40	Sint-Truiden – Borgloon - Tongeren	Fietssnelwegtracé F79 van Sint-Truiden tot Tongeren (voormalig Fruitspoor) + aansluitend deel van F791 (Tongeren – Grens Wallonië)	Het voormalige Fruitspoor is een typerend element binnen de ruimtelijke regionale eigenheid van de landschapseenheden Droog- en Vochtig-Haspengouw.

Tabel: selectie van lijninfrastructuren als provinciale groenblauwe aders

We baseren de selectie als groenblauwe ader op de huidige aanwezige lijninfrastructuur. Ook als de fietssnelweg (gedeeltelijk) op een ander tracé zou ontwikkeld worden, blijft de selectie als groenblauwe ader overeind met de ambitie om een groene verbinding te realiseren, gekoppeld aan de lijnvormige infrastructuur. Ook eventuele nieuwe fietssnelwegen komen in aanmerking om in de toekomst bijkomend geselecteerd te worden.

5.2. OPEN RUIMTECORRIDORS

SELECTIECRITERIA

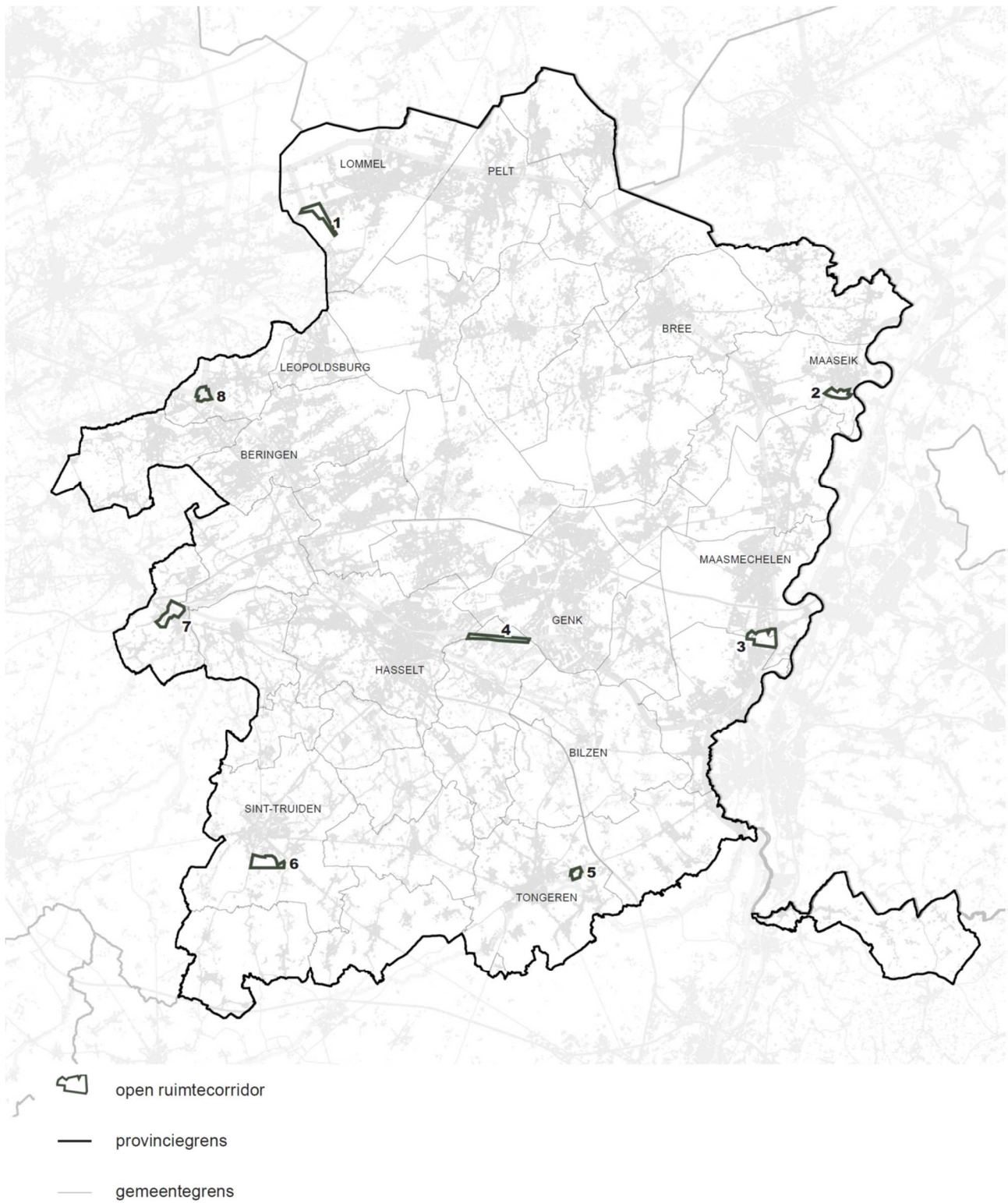
Een open ruimtecridor is een gebied dat moet voldoen aan volgende criteria om geselecteerd te worden op provinciaal niveau.

- A. Een open ruimtecridor is een **nog resterende open en grotendeels onbebouwde ruimte in een (sterk) verstedelijkte omgeving**, zoals het Economisch Netwerk Albertkanaal, het regionaalstedelijk gebied Hasselt-Genk, de kleinstedelijke gebieden, de regionale bedrijventerreinen, de Kempische As, de N78 tussen Maaseik en Lanaken. De open ruimte is **zichtbaar en beleefbaar** vanop autowegen, fietswegen, wandelwegen, hooggelegen punten, ... Die openheid voegt een ruimtelijke kwaliteit toe in het overwegend bebouwd gebied.
- B. Er is een **potentiële bebouwingsdruk** waardoor het risico bestaat dat de open ruimte dreigt te verdwijnen, de bebouwing zich verder uitspreidt of ruimtelijk als een lint aan elkaar groeit. De verstedelijkingsdruk situeert zich vooral langs (gewest)wegen, aan de randen van bedrijventerreinen en stads- en dorpskernen. Grootschalige agrarische of para-agrarische bebouwing kan de open ruimte aantasten. Indien er geen bijkomende bebouwing te verwachten is die de open ruimte significant aantast, biedt een selectie als open ruimtecridor geen meerwaarde.
- C. Er is **onvoldoende juridische of planologische bescherming** om de open ruimtecridor open te houden. Een bestemming als natuurgebied, VEN-gebied of bosgebied, de aanwezigheid van een waterloop en/of de aanduiding als onbebouwd gebied in RUP's biedt vaak wel voldoende bescherming waardoor het niet te verwachten is dat het gebied wordt bebouwd. De aanduiding louter als agrarisch gebied biedt meestal onvoldoende bescherming, tenzij het als bouwvrij bestemd is in RUP's. De aanduiding als landschappelijk waardevol agrarisch gebied of herbevestigd agrarisch gebied (HAG) zijn factoren die mee wegen op de inrichting, zoals het beperken van bebouwing en het verplicht rekening houden met landschappelijke waarde, maar zij sluiten bebouwing niet altijd uit. De kracht van de planologische bescherming is ook contextgebonden. Waar bebouwingsdruk erg hoog is (bijv. in het ENA omwille van economische ontwikkeling), kan in uitzonderlijke gevallen een juridische bescherming als natuurgebied ook onvoldoende zijn.
- D. Het gebied is **niet geselecteerd als provinciale groenblauwe ader** in het Beleidsplan Ruimte Limburg. De aanwezigheid van een groenblauwe ader geeft voldoende garantie of bescherming om de verbinding met een zekere breedte open te houden. Het is niet te verwachten dat de verbinding (volledig) zal dicht gebouwd worden.
- E. Het open ruimtegebied heeft een **minimale breedte** van 200m en een **minimale oppervlakte** van 20 ha.

Grote aaneengesloten open ruimtegebieden, die vaak ook grenstellend zijn voor stads- en dorpskernen, komen niet in aanmerking voor de aanduiding als open ruimtecridor. Het beleid, zoals aangegeven in de strategische visie en in de visie van dit beleidskader (hoofdstuk 4), is erop gericht om die grote aaneengesloten open ruimtegebieden en bijhorende landschappen sowieso te beschermen door een sterk restrictief beleid te voeren tegen bijkomende bebouwing in de open ruimte.

SELECTIE OPEN RUIMTECORRIDORS

De provincie selecteert **8 open ruimtecorridors**.



Kaart 2: provinciale open ruimtecorridors

De 8 open ruimtecorridors hebben een totale oppervlakte van 950 ha. De perimeter en de oppervlakten van de open ruimtecorridors zijn bij benadering aangegeven. Bij de opstart van een planningsproces is verder gebiedsgericht onderzoek nodig om de exacte afbakening te bepalen.

Open Ruimtecorridors			
Nr.	Gemeente	naam	Doel
1	Lommel	Kristalpark	Behouden van de open ruimte in industriële omgeving (met markante windmolens) als duidelijke rand van het verstedelijkt gebied Lommel en overgang naar kenmerkende open ruimte. Ook de open zone binnen bedrijventerrein behouden aangezien er nog een ruim juridisch aanbod blijft voor ontwikkeling via intensivering en verhoging van het ruimtelijk rendement.
2	Maaseik	Zuidelijke stadsrand	Bewaren van het open gebied aan de zuidelijke stadsrand met zicht op Maaseik in verstedelijkt gebied rond N78.
3	Maasmechelen-Lanaken	N78 Rekem/Opgrimbie	Behouden van de omvangrijke open zone als verbinding tussen Hoge Kempen en Maasvallei in verstedelijkt gebied rond N78.
4	Diepenbeek	ENA	Behouden van de open zone langs N702/Albertkanaal in de verstedelijkte omgeving Hasselt-Genk op de overgang tussen Haspengouw en Kempen (De Wijers).
5	Tongeren	N79	Behouden van de open zone langs de sterk verlinte N79 tussen het stedelijk gebied Tongeren en het bedrijventerrein, met zicht naar de lager gelegen Jekervallei.
6	Sint-Truiden	Brustem Zuid	Vrijwaren van het waardevol agrarisch gebied en het typerende open landschap rondom het tracé van de Romeinse weg en als grens van het bedrijventerrein en het stedelijk gebied (afgestemd met gemeentelijk RUP Brustem 3).
7	Halen	N2/Stadsbeemd	Behouden van de open zone langs N2 tussen Halen en Diest als verbinding tussen Vochtig-Haspengouw en De Wijers.
8	Ham	Kanaalsplitsing	Behouden van de typische open plek op de kanaalsplitsing en vrijwaren van druk voor ongepaste perifere ruimtelijke ontwikkeling (nieuw voetbalstadion).

Tabel: selectie van provinciale open ruimtecorridors

Het blijft mogelijk om in de toekomst bijkomende open ruimtecorridors aan te duiden en een provinciaal planinitiatief te nemen, indien deze nieuwe gebieden voldoen aan de criteria, bijvoorbeeld doordat er bebouwingsdruk ontstaat op gebieden waar dat nu nog niet het geval is of waarvan dat nu nog niet gekend is.

Vraag aan de gemeenten tijdens de adviesronde op voorontwerp Beleidsplan Ruimte Limburg:

- a. Nakijken en beoordelen van de voorgestelde selectie door de provincie (incl. voorlopige afbakening van de open ruimtecorridor).
- b. Overwegen om eventueel bijkomende gebieden aan te geven die aan de criteria voldoen en waar een behoefte/noodzaak is aan bijkomende bescherming op provinciaal niveau (inclusief motivering).

6. STRATEGIE EN UITVOERING

De provincie realiseert haar ruimtelijk beleid via onderstaande operationele doelstellingen en set van acties.

De operationele doelstellingen worden aangeduid met OD en een volgnummer. Elke actie krijgt een code, bestaande uit de letters ORS (wat wijst op het beleidskader “Open Ruimteschakels”), gevolgd door het nummer van de operationele doelstelling en een volgnummer voor de actie.

6.1. OD 1 - RUIMTELIJK ONDERSTEUNEN EN OPTIMALISEREN VAN DE GROENBLAUWE ADERS EN OPEN RUIMTECORRIDORS.

Binnen het samenhangende open ruimtesysteem in Limburg focust de provincie zich op de provinciaal geselecteerde groenblauwe aders en open ruimtecorridors. Het gaat (voorlopig) in totaal over 333 km groenblauwe aders en 950 ha open ruimtecorridors.

De concrete ruimtelijke ontwikkelingsprincipes en de gewenste inrichting van de groenblauwe aders en de open ruimtecorridors worden bepaald via verder gebiedsgericht onderzoek, uitgewerkt onder actie ORS-1.1. In afwachting van verdere visievorming, actie- of uitvoeringsplannen, voert de provincie een restrictief beleid voor ontwikkelingen die een negatieve invloed kunnen hebben op de gewenste functies van de groenblauwe aders en open ruimtecorridors.

Hieronder worden de doelstellingen voor het ruimtelijk beleid rond de groenblauwe aders en de open ruimtecorridors opgelijst. Dit gaat uit van een integrale benadering. Voor de uitvoering van dit beleid is de inzet van instrumenten en middelen nodig vanuit verschillende beleidsdomeinen zoals ruimtelijke planning, natuur, water, ...

GROENBLAUWE ADERS

De verschillende categorieën van de groenblauwe aders krijgen een optimale inrichting, afgestemd op hun functie:

- hetzij als ecologische verbinding voor bepaalde soorten;
- hetzij met ingrepen voor collectieve waterberging met vertraagde afvoer en erosiebestrijdingsmaatregelen;
- hetzij met flankerende groeninrichting langs bepaalde lijninfrastructuren.

Daarbij heeft de provincie ook aandacht voor de ruimtelijke impact van de groenblauwe aders op het functioneren van de landbouw. De samenhangende agrarische structuur mag niet structureel aangetast worden. In het agrarisch gebied nemen de groenblauwe aders niet meer breedte en oppervlakte in beslag dan nodig is voor het goed functioneren ervan.

De provincie richt haar ruimtelijk beleid voor de groenblauwe aders op volgende aspecten:

- Het **integraal waterbeheer** ruimtelijk ondersteunen door:
 - het vrijwaren en reserveren van voldoende ruimte voor een verbetering van de structuurkenmerken van het beekstelsel, zoals het verhogen van het waterbergend vermogen, het verbreden van de bedding, het hermeanderen, het herwaarderen van (natuurlijke) overstromingsgebieden binnen waterlooptrajecten waar overstroming tot de normale dynamiek behoort, het vertragen van de waterstroomsnelheid in en naar beken, het inrichten van natuurvriendelijke oevers, het verhogen van de structuurvariatie van beddingen en oevers, het inrichten van (gecontroleerde) overstromingsgebieden aansluitend bij het omgevend landschap en ter versterking van de natuurontwikkeling van het beekecosysteem;
 - ruimte te voorzien voor het herstel en het behoud van een goede waterkwaliteit, zoals het situeren van waterzuiveringsinfrastructuur, collectoren en overlopen zonder natuurwaarden te schaden, het vrijwaren van ruimte voor het bufferen van beken en van beekgebonden ecotopen tegen vervuiling;
 - ruimte te voorzien voor waterinfiltratie door het stimuleren en vrijwaren van lokale natte depressies en een adequaat waterbergend grachtensysteem, wadi's, bufferbekkens, poelen, structuurvariatie, dichtere netwerken van houtkanten, bodemgebruik met permanente bodembedekking ... ;
 - desgevallend het doorvoeren van planologische herbestemmingen.

- De **ecologische ontsnippering** van de open ruimte en een **hogere ecologische basiskwaliteit** ruimtelijk ondersteunen door:
 - het vrijwaren van ruimte voor ecologische corridors tussen leefgebieden van belangrijke Limburgse soorten en het functioneel inrichten van deze corridors voor die soorten;
 - het vrijwaren van ruimte voor buffering van de meest kwetsbare kleine natuurgebieden en voor landschapselementen die de verbindende functie in het gebied moeten waarmaken;
 - het waar mogelijk opheffen van barrières en het vermijden en oplossen van potentiële ecologische vallen;
 - het afstemmen van de inrichting van groenblauwe aders op de natuurgebieden die moeten worden verbonden;
 - het stimuleren en faciliteren van natuurvriendelijk land-, groen- en tuinbeheer;
 - het vrijwaren van ruimte voor multifunctionele natuurlijke stapstenen in woongebieden en industrieterreinen;
 - het organiseren van de andere maatschappelijke functies in verhouding tot de draagkracht van de corridor (bijv. gepast behoud en ontwikkeling van wandel- en fietspaden in functie van de belevingswaarde van de groenblauwe ader);
 - desgevallend het doorvoeren van planologische herbestemmingen.

- De **onbebouwde ruimte** maximaal behouden en **verharding** tegengaan door bijvoorbeeld:
 - het open houden en vergroenen van binnengebieden;
 - het vermijden van nieuwe of de uitbreiding van bestaande bebouwing en infrastructuren;
 - het opleggen van een groenindex of groennorm bij bouwprojecten, op bedrijfspercelen ... ;
 - het stimuleren van een onverharde en groene inrichting van tuinen, restgronden ... ;
 - het gebruiken van (semi)-doorlatende verhardingen;
 - desgevallend het doorvoeren van planologische herbestemmingen.

OPEN RUIMTECORRIDORS

In de open ruimtecorridors stelt de open ruimte grenzen aan nieuwe ontwikkelingen van bebouwing en verharding.

De provincie richt haar ruimtelijk beleid in de open ruimtecorridors op volgende aspecten:

- Het overwegend onbebouwd karakter bewaren en bijkomende bebouwing zoveel mogelijk weren, door bijvoorbeeld:
 - het opnemen van een overdruk als bouwvrij gebied zonder de bestemmingen te wijzigen;
 - het aanpassen van de bestemmingen naar open ruimte bestemmingen;
 - het vermijden van de aanleg van nieuwe of de uitbreiding van bestaande wegen;
 - het (stimuleren van) ontharden van wegen, gebouwen, terreinen, ... ;
 - het vermijden van de inplanting van windmolens of andere infrastructuren;

- Bestaande bebouwing zo goed mogelijk landschappelijk in te passen, door bijvoorbeeld het verplichten van een omgevingsaanleg met landschapseigen elementen.

- Nieuwe noodzakelijke infrastructuren zoals fietssnelwegen, spoor- of tramlijnen, windmolens en hoogspanningslijnen landschappelijk integreren. Dit kan onder andere door landschapseigen groenelementen te gebruiken en maatregelen op te leggen om de visuele impact te beperken, zoals door kleurgebruik, hoogte van randinfrastructuren, verlichting.

- De bestaande landschappelijke kwaliteiten te bewaren of te versterken, door bijvoorbeeld:
 - het benoemen en beschermen van typerende landschappelijke kenmerken en/of kleine erfgoedelementen: bomerij, holle weg, weiland, hoogstamboomgaard, beekvallei, kapel, kruis, ... in RUP's;
 - het nemen van maatregelen die de geëigende landschappelijke kwaliteiten opwaarderen: aanleg natuur- of kleine landschapselementen, aanleg van nieuwe hoogstamboomgaarden, verwijderen van opgaande begroeiing, openkappen van bermen of oevers, ... ;
 - het opnemen van ankerplaatsen en relicten in RUP's waardoor deze het statuut erfgoedlandschap verkrijgen.

ACTIE ORS-1.1. – OPMAKEN VAN GEÏNTEGREERDE GEBIEDSVISIES EN ACTIEPLANNEN VOOR DE GROENBLAUWE ADERS EN OPEN RUIMTECORRIDORS.

De provincie voert gebiedsgericht onderzoek uit om de groenblauwe aders en de open ruimtecorridors uit te werken. De provincie betreft de vele actoren bij het opmaken van de geïntegreerde gebiedsvisies met concrete ruimtelijke ontwikkelingsperspectieven, afbakening en een gewenste inrichting. De provincie vertaalt dit in een actieplan dat zich richt op de realisatie op het terrein.

Bij de opmaak van een **geïntegreerde visie** betreft de provincie de vele actoren, zoals de Vlaamse Overheid, gemeenten, landbouw- en natuurverenigingen, Regionale Landschappen, burgers en betrokken bedrijven. De provincie weegt alle bestemmingen en functies waar deze aders of corridors doorheen lopen af. Dit gebeurt via een geïntegreerde benadering vanuit landbouw, landschap, water, natuur, bewoning, erfgoed, ... Daarbij vergelijkt de provincie de juridisch-planologische bestemmingen met de pluviale kaarten, met het oog op eventuele planologische herbestemming van cruciale gebieden binnen de (harde) bestemmingen. Indien van toepassing onderzoekt de provincie ook bebouwings- en uitbreidingsmogelijkheden voor actieve landbouwbedrijven versus het waardevolle landschap. Waar groenblauwe aders gedeeltelijk op provinciaal niveau geselecteerd zijn en gedeeltelijk als suggestie aan andere overheden zijn opgenomen, benadert de provincie de visievorming integraal en stemt ze op mekaar af.

Het actieplan kan gaan over een ecologische inrichting, over aangepast beheer of het verwijderen van storende elementen, bebouwing of verharding. De realisatie op het terrein kan gebeuren door verschillende partijen en instanties: provinciale afdeling Waterbeheer, dienst PNC, dienst Milieu en Klimaat, de Bosgroep, Regionale Landschappen, landbouworganisaties, natuurverenigingen, gemeenten, VLM, ... Het actieplan bevat ook engagementen van deze partijen, binnen hun reguliere of hun projectmatige werking.

- Voor de groenblauwe aders geeft de provincie omwille van reeds lopende samenwerkingsverbanden, prioriteit aan:
 - de Laambeekvallei (nr. 10) en de fietssnelweg F74 (nr. 36) (eveneens onderdeel van het complexe project Noord-Zuid Limburg);
 - het Kolenspoor (nr. 37 - fietssnelweg F75) en het Fruitspoor (nr. 40 - fietssnelweg F79);
 - aders binnen projectgebieden van Water + Land + Schap ("Maasvallei" en "Kempenbroek": nr. 37, 2, 3, 4, 11, 20, en "Herk- en Mombeek": nr. 36, 12, 15, 16, 29, 30, 33, 34);
 - aders binnen de landinrichtingsprojecten van De Wijers ("Mangelbeek-Roosterbeek": nr. 37, 9, 10, 23, en "Stierner-Zusterkloosterbeek": nr. 37, 38, 39, 25);
 - de Voerstreek (afgestemd met het grensoverschrijdend Life-project);
 - de andere fietssnelwegen, met als specifieke situatie de delen die samenvallen met kanalen, (oude spoorwegbeddingen, evt. weginfrastructuur (omwille van de barrièrewerking).
- Voor de open ruimtecorridors geeft de provincie omwille van de acute bebouwingsdruk, prioriteit aan:
 - nr. 7 - N2/Stadsbeemd Halen;
 - nr. 8 - Kanaalsplitsing Ham.

ACTIE ORS-1.2. OPMAKEN VAN PROVINCIALE RUP'S IN UITVOERING VAN DE GEÏNTEGREERDE GEBIEDSVISIES

Op basis van de uitgewerkte geïntegreerde gebiedsvisies uit actie ORS-1.1. kan de provincie, waar nodig, ruimtelijke uitvoeringsplannen opmaken voor de bescherming en realisatie van de groenblauwe aders en open ruimtecorsidors, zowel doorheen bebouwde gebieden als in de open ruimte. In zo'n provinciaal RUP wordt de groenblauwe ader (of een gedeelte daarvan) of de open ruimtecorsidor op perceelsniveau afgebakend en juridisch verankerd.

Indien Vlaanderen of de gemeente om bepaalde redenen beter geplaatst zouden zijn om een RUP op te maken voor (een deel van) de groenblauwe ader of open ruimtecorsidors, wordt dat in samenspraak met de provincie bepaald.

ACTIE ORS-1.3. – NEMEN VAN FLANKERENDE MAATREGELEN VOOR LANDBOUW

De provincie streeft ernaar om de groenblauwe aders te realiseren via planologische acties (opmaak RUP's) en/of door effectieve terreininrichting met ecologische stapstenen, het voorzien van waterberging, ... (uit te voeren door de provincie of andere stakeholders). Hierbij tracht de provincie om de impact op landbouw zo beperkt mogelijk te houden.

Voor landbouwers die nadelige effecten ondervinden als gevolg van de vaststelling en uitvoering van een bestemmings- of uitvoeringsplan voor een groenblauwe ader, werkt de provincie flankerende maatregelen uit, bovenop de reeds wettelijk voorziene vergoedingen en financiële compensatiemechanismen. De provincie doet dit in overleg met de landbouwsector. Om dat flankerend beleid vorm te geven laat de provincie een landbouweffectenrapport (LER) opmaken door de Vlaamse Landmaatschappij (VLM). De informatie uit dit LER vormt de basis voor de uitwerking van de concrete flankerende landbouwmaatregelen op maat van het project om een duurzame verderzetting van de getroffen landbouwbedrijven te verzekeren.

ACTIE ORS-1.4. – ONDERSTEUNEN VAN ACTIES ROND GROENBLAUWE ADERS OP BEDRIJVENTERREINEN, IN WOONGEBIEDEN EN IN LANDBOUWGEBIEDEN.

De provincie voorziet een ondersteuning om groenblauwe aders te realiseren doorheen bedrijventerreinen, woongebieden en agrarische gebieden. De ondersteuning kan bijvoorbeeld bestaan uit gebiedsgericht onderzoek en visievorming, inzet van expertise, bijstand in overleg of financiële steun, afhankelijk van de beschikbare middelen. Voor de realisatie en inrichting van provinciale groenblauwe aders op het terrein zullen heel wat acties nodig zijn. Die kunnen uitgevoerd worden door vele mogelijke actoren: gemeenten, Regionaal Landschap, VLM, projectontwikkelaars, landbouw- en natuurverenigingen, landbouwbedrijven, ... Dat biedt zowel een ecologische, ruimtelijke als maatschappelijke meerwaarde voor de woon- of werkomgeving en voor het landschap.

6.2. OD 2 - MEEWERKEN AAN EEN COHERENT NETWERK VAN GROENBLAUWE ADERS IN LIMBURG

Het behoud en de verdere ontwikkeling van een coherent groenblauw netwerk in Limburg is geen zaak van de provincie alleen. Naast de provinciaal geselecteerde groenblauwe aders, zijn er ook groenblauwe aders die binnen bevoegdheden van andere bestuursniveaus gerealiseerd moeten worden in functie van een robuust en veerkrachtig open ruimtesysteem gebaseerd op een sterk groenblauw netwerk. De provincie zet andere actoren hiertoe aan en werkt met hen samen.

ACTIES ORS-2.1. – ACTIVEREN VAN DE ANDERE OVERHEDEN (VLAANDEREN EN GEMEENTEN) OM DE GROENBLAUWE ADERS OP HUN NIVEAU AAN TE PAKKEN

De provincie treedt in dialoog met de Vlaamse Overheid en met de gemeenten om een beleid te voeren rond Vlaamse en gemeentelijke groenblauwe aders, vertrekkende vanuit de suggesties van Vlaamse en gemeentelijke selecties.

ACTIE ORS-2.2. – ONDERSTEUNEN VAN PROJECTEN EN SAMENWERKINGSVERBANDEN DIE DE GROENBLAUWE ADERS REALISEREN

Wanneer andere actoren initiatieven nemen om de groenblauwe aders van Vlaams of gemeentelijk niveau te realiseren, draagt de provincie hieraan bij waar mogelijk binnen haar bevoegdheden en capaciteit aan mensen en middelen. De ondersteuning kan bestaan uit een deelname of begeleiding van het overleg, het aanreiken van inzichten over de ecoprofiel methode, ...

ACTIE ORS-2.3. – OPVOLGEN VAN GEMEENTELIJKE HEMELWATER- EN DROOGTEPLANNEN EN BEWAKEN VAN DE DOORVERTALING ERVAN BIJ RUIMTELIJKE PLANNEN

De provincie volgt de gemeentelijke hemelwater- en droogteplannen op en bewaakt de doorvertaling ervan bij de opmaak van allerhande (gemeentelijke) ruimtelijke plannen.

Het hemelwater- en droogteplan vormt een afwegingskader bij het ruimtelijk beleid, een bouwsteen voor het ruimtelijk beleidsplan en voor de opmaak van gemeentelijke RUP's en andere ruimtelijke instrumenten.

De basisprincipes en ruimtelijke ideeën uit een hemelwater- en droogteplan worden bij voorkeur ook opgenomen in de beleidsplannen van de gemeente (groenplan, ruimtelijk beleidsplan, ...). In het geval van nieuwe ruimtelijke ontwikkelingen in een gebied is het van essentieel belang om in te zetten op het beperken van verharding en het vermijden van de afstroom van water.

6.3. OD 3 - BENUTTEN VAN ELKE RUIMTELIJKE ONTWIKKELING VOOR HET VERSTERKEN VAN DE OPEN RUIMTESCHAKELS

Elke vorm van ruimtelijke ontwikkeling moet aangegrepen worden als kans voor het versterken van de open ruimteschakels. De provincie hanteert dit beleidskader consequent in de eigen provinciale planningsprocessen. De aanwezigheid van een groenblauwe ader of een open ruimtecorridor blijft ook een belangrijk element in de adviesverlening van gemeentelijke en gewestelijke plannen. Zo implementeert ze stapsgewijs het gewenste beleid voor de groenblauwe aders en open ruimtecorridors (zie hoger onder OD1) bij allerlei ruimtelijke ontwikkelingen.

ACTIE ORS-3.1. - IMPLEMENTEREN VAN OPEN RUIMTESCHAKELS IN ALLE PROVINCIALE PLANNEN EN PROJECTEN

Waar een open ruimteschakel (deels) gelegen is in een provinciaal plan, schrijft de provincie maximaal maatregelen in om deze open ruimteschakel te realiseren. Binnen de eigen provinciale RUP's of andere ruimtelijke plannen, verordeningen en projecten, onderzoekt de provincie op welke manier ze een bijdrage kan leveren aan het realiseren van de provinciale (en bij uitbreiding gemeentelijke en Vlaamse) open ruimteschakels.

ACTIE ORS-3.2. – SCREENEN VAN GEMEENTELIJKE PLANNEN MET HET OOG OP DE REALISATIE VAN DE OPEN RUIMTESCHAKELS

Bij de opmaak van gemeentelijke RUP's, verordeningen, beleidsplannen of andere planningsinstrumenten, toetst de provincie als adviesinstantie af op welke manier gemeenten een bijdrage kunnen leveren aan de provinciale groenblauwe aders en open ruimtecorridors in hun gemeentelijk ruimtelijk beleid. De provincie bekijkt dan eveneens de mogelijkheden voor de suggesties van Vlaamse en gemeentelijke groenblauwe aders. Het ruimtelijk beleid voor de provinciale open ruimteschakels (zie hoger bij OD1) en voor het globale netwerk van groenblauwe aders (zie hoger bij OD2) is hierbij het uitgangspunt of streefdoel. Daarbij zetten verschillende betrokken provinciale diensten hun expertise in.

7. SAMENWERKING

Een veerkrachtig open ruimtesysteem, gebaseerd op een sterk groenblauw netwerk, kan de provincie enkel realiseren door samenwerking met vele actoren. Alle overheden en partners die op het terrein actief zijn binnen de open ruimte moeten hun steentje bijdragen om de robuustheid, veerkracht en samenhang van de open ruimte te vergroten. Ieder moet op zijn niveau verder werken aan de bescherming, uitbreiding en het duurzaam beheer van de kerngebieden van natuur, bos en landbouw, aan de waterlopen en aan het bewaren of verder stimuleren van goede verbindingen. Diverse organisaties en instanties hebben een werking, instrumenten en middelen voor het behoud en de versterking van (een onderdeel van) de open ruimte in Limburg, zoals ANB, VLM, VMM, Departement Landbouw en Visserij, INBO, ILVO, PNC, provinciale afdeling Waterbeheer, dienst Milieu en Klimaat, de Bosgroep, wateringen, Regionale Landschappen, gemeentelijke groendiensten, landbouworganisaties, Boerenatuur Vlaanderen, natuurverenigingen, ... Zij kunnen allemaal een bijdrage leveren aan de open ruimteschakels.

7.1. PROVINCIE

Via de operationele doelstellingen en acties werkt de provincie op een strategische wijze, via haar ruimtelijk beleid, aan de coherentie van het open ruimtesysteem door een focus en inzet op open ruimteschakels (groenblauwe aders en open ruimteschakels).

Voorbeelden van de huidige inzet van verschillende diensten van de provincie op vlak van open ruimtebeleid zijn:

- het uitvoeren van de provinciale vergunningsbevoegdheid, zowel in beroepsdossiers als voor aanvragen in eerste aanleg;
- het beheer van de waterlopen van 2de categorie en opvolgen/adviseren van de watertoets (afdeling Waterbeheer);
- diverse taken gericht op de bescherming en ontwikkeling van de Limburgse natuur (kennisopbouw en kennisdeling, projectwerking, terreinrealisaties, ondersteuning actoren in natuurbeheer via het Provinciaal Natuurcentrum);
- het geven van groenadvies bij landschapsintegratie van landbouwbedrijfsgebouwen (afdeling Landbouw);
- het beheer (als eigenaar) van natuur-, bos- en parkgebieden.

Voor de verdere uitwerking van het ruimtelijk beleid en de realisatie van de open ruimteschakels is binnen het provinciebestuur een specifieke en doorgedreven samenwerking nodig met afdeling Waterbeheer, Provinciaal Natuurcentrum, dienst Milieu en Klimaat en afdeling Landbouw en Platteland. Een goede afstemming van de inhoudelijke werking en de actieprogramma's (en prioriteiten) van de verschillende afdelingen en diensten is nodig. Door krachtenbundeling van mensen en middelen kan de provincie als geheel slagkrachtiger optreden en het ruimtelijk beleid daadkrachtiger en zichtbaarder uitvoeren. De Regionale Landschappen, die onder de koepel van de provincie ressorteren, en de Bosgroep zijn eveneens een belangrijke partner voor de uitvoering van de open ruimteschakels op het terrein. Specifiek rond de realisatie van de fietssnelwegen en de daaraan gelinkte groenblauwe aders is samenwerking nodig met de afdeling Mobiliteit.

Vanuit het beleidsveld ruimtelijke planning ondersteunen we de acties die afdelingen, diensten en organisaties opzetten om de provinciale open ruimteschakels te versterken. Dat doen we bijvoorbeeld door deelname aan overleg, verder ruimtelijk (deel)onderzoek, het aanreiken van ruimtelijke argumentatie, eventuele cofinanciering, gezamenlijke organisatie van een aanbesteding en het activeren of inschakelen van het netwerk van ruimtelijke actoren (gemeentelijke omgevingsambtenaren).

7.2. VLAANDEREN

Vlaanderen heeft een belangrijke positie in het open ruimtebeleid door:

- haar bevoegdheden op vlak van plannen, vergunnen, handhaven, adviseren en subsidiëren van projecten in of met impact op de open ruimte;
- haar regelgevende bevoegdheid op vlak van ruimtelijke ordening;
- haar bos- en natuurbeleid dat uitgewerkt en gerealiseerd wordt door het Agentschap Natuur en Bos (ANB);
- het Vlaams Actieprogramma voor Ecologische Ontsnippering (VAPEO);
- haar landbouwbeleid dat uitgewerkt en gerealiseerd wordt door het Departement Landbouw en Visserij;
- de werking van de Vlaamse Landmaatschappij in de open ruimte (VLM);
- haar rol als beheerder van waterlopen van 1ste categorie (via Vlaamse Milieu Maatschappij, VMM);
- haar rol als eigenaar en beheerder van heel wat natuur- en bosgebieden, waarbij zorgvuldig onderhoud en beheer van die gebieden cruciaal zijn voor een sterk open ruimtenetwerk.

Voor de realisatie van de visie van dit beleidskader verwacht de provincie van Vlaanderen dat ze:

- inzet op de groenblauwe aders van Vlaams niveau (zie suggesties);
- de provinciale groenblauwe aders en open ruimtecorsidors meeneemt en verankert bij de opmaak van gewestelijke RUP's;
- diverse instrumenten en middelen inzet via VLM, VMM, ANB, Departement Landbouw en Visserij, ... die de realisatie van de open ruimteschakels ten goede komen;
- beheersovereenkomsten inzet om de algemene basiskwaliteit van waterlopen te bereiken waar uitsluitend via beheersovereenkomsten als instrument gewerkt kan worden, via bedrijfsplanners VLM;
- het voorgestelde ruimtelijk beleid hanteert en de provinciale groenblauwe aders realiseert waar Vlaamse administraties bevoegd zijn voor het beheer, onder andere door De Vlaamse Waterweg, AWV, VMM, VLM en De Lijn;
- een restrictief (vergunningen)beleid voert voor bijkomende bebouwing, bijkomende verharding en zonevreemde functiewijzigingen in de open ruimteschakels.

7.3. GEMEENTEN

Gemeenten zijn een essentiële schakel in het open ruimtebeleid omwille van:

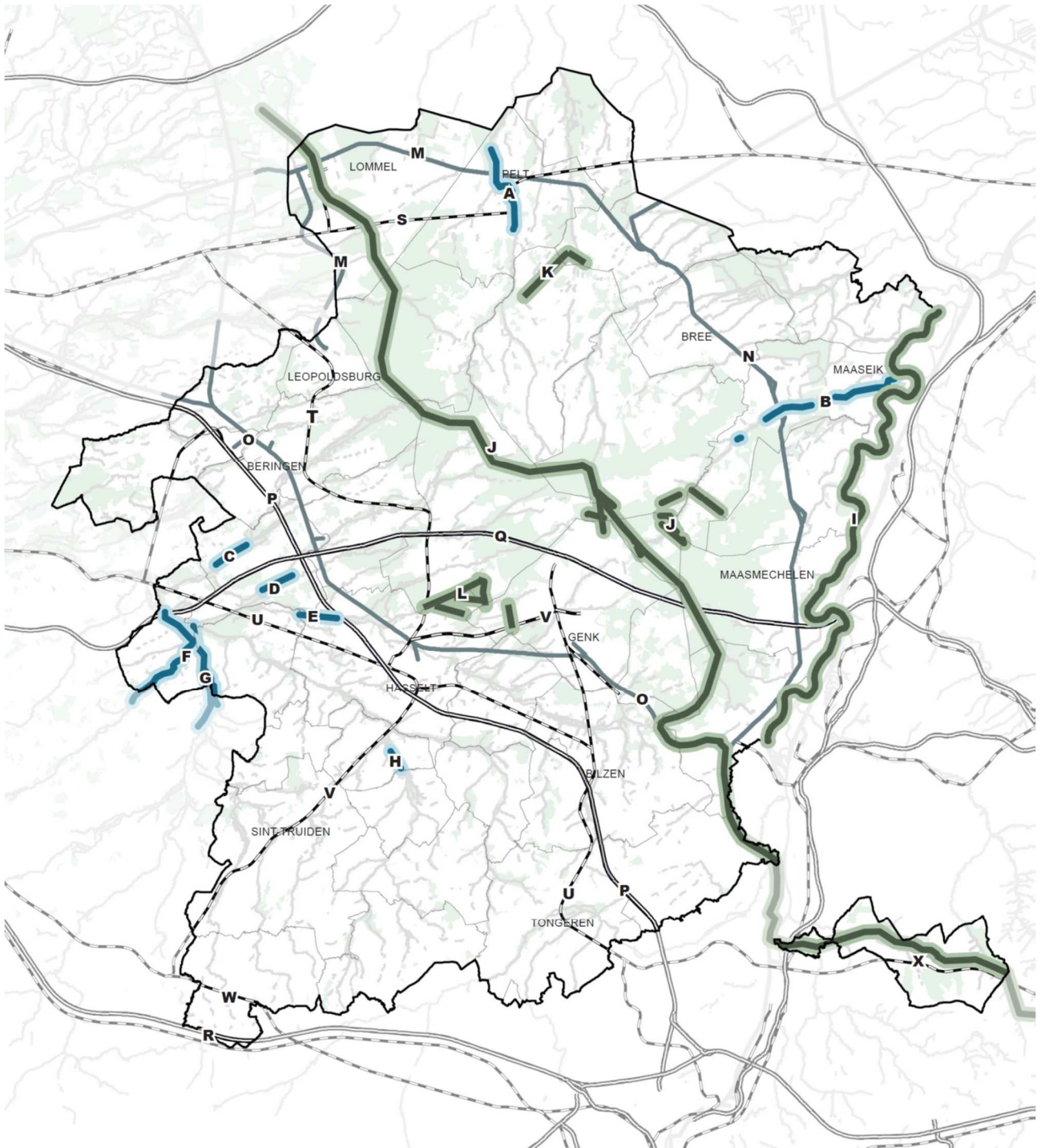
- hun bevoegdheden op vlak van plannen, vergunnen en handhaven van projecten in of met impact op de open ruimte;
- hun situatie als eigenaar en beheerder van natuur- en bosgebieden. Zorgvuldig onderhoud en beheer van die gebieden zijn cruciaal voor een sterk open ruimtenetwerk;
- hun situatie als eigenaar en beheerder van de publieke ruimtes die een belangrijke rol hebben als kleine schakels in het groenblauw netwerk, waaronder groenzones, parkjes, bomenrijen, weg- en beekbermen, ... ;
- hun engagement in het kader van het Burgemeestersconvenant Energie en Klimaat, waarbinnen de meerderheid van Limburgse gemeenten reeds een klimaatactieplan opmaakte met daarin aandacht voor verschillende ruimtelijke strategieën in het kader van klimaat(adaptatie)beleid.

Voor de realisatie van de visie van dit beleidskader verwacht de provincie van de gemeenten dat ze:


- inzetten op de (kleinschalige) groenblauwe aders van gemeentelijk niveau (zie suggesties);
- de provinciale groenblauwe aders en open ruimtecorridors meenemen en verankeren bij de opmaak van gemeentelijke RUP's;
- het voorgestelde ruimtelijk beleid van de open ruimteschakels consequent meenemen in de uitwerking van plannen en projecten;
- een terughoudend (vergunningen)beleid voeren voor bijkomende bebouwing, zonevreemde functiewijzigingen en verharding in de open ruimteschakels;
- lokale open ruimtecorridors aanduiden (aanvullend op de provinciale open ruimtecorridors) en deze verankeren in gemeentelijke ruimtelijke beleidsplannen en nadien waar nodig in ruimtelijke uitvoeringsplannen en stedenbouwkundige verordeningen.

BIJLAGE 1 - SUGGESTIES VAN GROENBLAUWE ADERS AAN HOGERE OVERHEDEN

Volgende suggesties moeten beschouwd worden als een niet-limitatieve lijst. Het is geen resultaat van een alomvattende analyse. Deze groenblauwe aders zijn tijdens het onderzoek naar boven gekomen als belangrijk binnen het groenblauw netwerk en worden daarom ter informatie en als suggestie aan de hogere overheden meegegeven omwille van hun beheersbevoegdheden op vlak van waterlopen, natuurgebieden, verkeersinfrastructuren, ... Het is aan de hogere overheden om deze suggesties te beoordelen, aan te pakken en aan te vullen voor wat betreft hun bevoegdheden en werkingsgebied. Voor de realisatie van het groenblauw netwerk in Limburg is de provincie vragende partij om hier prioritair werk van te maken.



Categorie 1

 blauwe aders - Vlaams niveau

Categorie 2

 groene aders - Vlaams niveau

Categorie 3

Lijninfrastructuren - Vlaams/
Federaal niveau


 autosnelweg

 spoorweg

 kanaal

 provinciegrens

 gemeentegrens

 waterlopen

 natuur- en bosgebieden

Kaart 3: suggesties van groenblauwe aders aan de hogere overheden

CATEGORIE 1: DE BLAUWE ADERS

De provincie geeft 8 blauwe aders als suggestie aan Vlaanderen mee om op Vlaams niveau uit te werken, onder andere binnen het ruimtelijk beleid. Het betreft delen van waterlopen van 1ste categorie, waarvan het beheer van de waterlopen tot de bevoegdheid van Vlaanderen behoort.

Categorie 1 – Blauwe aders – Vlaams niveau			
Nr.	Gemeente	Naam	Doel
A	Pelt	Dommel (1ste cat.)	Ontwikkelen van groenblauwe ader en waterconservering, doortocht Dommel doorheen centrum Neerpelt. De ecologisch waardevolle beekvallei is een kernkwaliteit binnen de landschapseenheid Dommel- en Warmbeekvallei.
B	Maaseik	Bosbeek	Ontwikkelen van groenblauwe ader en waterconservering, doortocht Bosbeek doorheen verstedelijkt gebied Maaseik. De Bosbeek is een belangrijk ruimtelijk kenmerk binnen de landschapseenheden Maasvallei en Hoge Kempen.
C	Lummen	Zwarte Beek (1ste cat.)	Vernatten in valleigebied, waterconservering, behoud en herstel sponswerking. De Vallei van de Zwarte Beek is een kernkwaliteit binnen de landschapseenheid West-Limburgse beekvalleien.
D	Lummen	Mangelbeek (1ste cat.)	Ontwikkelen van goede ecologische toestand en herstellen van beekstructuur. De beekvallei is een kernkwaliteit binnen de landschapseenheid West-Limburgse beekvalleien.
E	Hasselt	Demer	Ontwikkelen van goede ecologische toestand. De Demervallei is een belangrijk ruimtelijk kenmerk en een kernkwaliteit binnen de landschapseenheid Vochtig-Haspengouw.
F	Halen	Velpe	Ontwikkelen van vallei van de Velpe als groenblauwe ader (doorheen woongebied) in Halen. De beekvalleien zijn een kernkwaliteit binnen de landschapseenheid Vochtig-Haspengouw.
G	Halen – Herk-de-Stad	Gete – Melsterbeek (1ste cat.)	Ontwikkelen van vallei van de Gete en Melsterbeek als groenblauwe ader(s) (doorheen woongebied) in Halen. De beekvalleien zijn een kernkwaliteit binnen de landschapseenheid Vochtig-Haspengouw.
H	Alken	Herk – Kleine Herk	Ontwikkelen van groenblauwe ader en waterconservering, doortocht Herk en Kleine Herk doorheen centrum Alken. De beekvalleien zijn een kernkwaliteit binnen landschapseenheid Vochtig-Haspengouw.

Tabel: suggestie van Vlaamse blauwe aders

CATEGORIE 2: DE GROENE ADERS

De provincie geeft 4 groene aders als suggestie aan Vlaanderen mee om op Vlaams niveau uit te werken omwille van het internationale verbindende karakter van deze aders.

Categorie 2 – groene aders – Vlaams niveau			
Nr.	Gemeente	Naam	Doel
I	Kinrooi – Maaseik – Dilsen-Stokkem – Maasmechelen – Lanaken	Maasvallei	Ontwikkelen van groenblauwe ader en waterconservering. De dynamische riviernatuur van de Maasvallei is een kernkwaliteit binnen de landschapseenheid Maasvallei.
J	Lommel – Hechtel- Eksel – Houthalen- Helchteren – Oudsbergen – Maaseik - As – Maasmechelen – Lanaken – Zutendaal - Bilzen - Riemst – Voeren	(Internationale) ecologische corridor Eifel/Ardennen – Kempen/Noord-Brabant	Ontwikkelen van groenblauwe ader; habitat- en corridorvereisten van de gladde slang zijn richtinggevend. Natuur-, bos- en open ruimtegebieden zijn belangrijke ruimtelijke kenmerken en kernkwaliteiten van de ruimtelijke regionale eigenheid binnen de landschapseenheden die doorkruist worden door deze ecologische corridor.
K	Peer – Bocholt	Verbinding Warmbeek – Dommel	Behouden van mozaïek van voedselarme habitattypes. Het patchwork van bosgebieden en het agrarisch bocagelandschap zijn ruimtelijke kenmerken binnen de landschapseenheid Dommel- en Warmbeekvallei.
L	Genk – Zonhoven – Hasselt	Verbinding Slangbeek – Bokrijk	Ontwikkelen van groenblauwe ader in functie van Europees beschermde amfibieën. De beekvalleien, bosgebieden en KLE zijn ruimtelijke kenmerken binnen de landschapseenheid De Wijers.

Tabel: suggestie van Vlaamse groene aders

CATEGORIE 3: LIJNINFRASTRUCTUREN

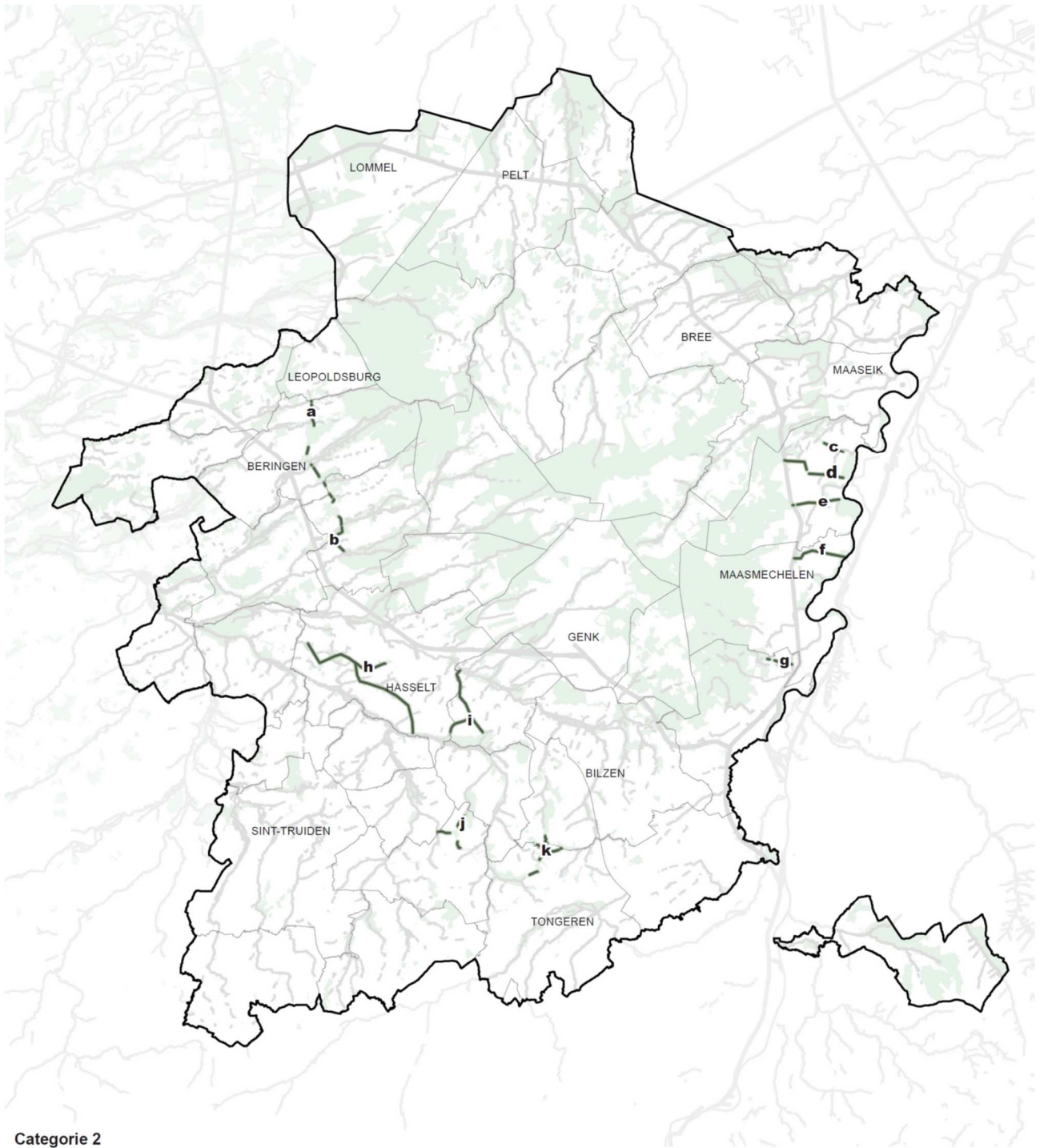
De provincie geeft 12 lijninfrastructuren als suggestie van groenblauwe aders mee op Vlaams en/of federaal niveau. De bevoegde instantie bepaalt het operationele niveau voor de uitwerking van de groenblauwe ader en het benutten van de potentie, met name de Vlaamse Waterweg voor de kanalen, AWW voor de autosnelwegen, Infrabel voor de spoorverbindingen, ... Met deze suggestie vraagt de provincie om een flankerende beplanting te realiseren langs (delen van) de lijninfrastructuren (indien compatibel met de functie of exploitatie van de lijninfrastructuur) of om dit tenminste te onderzoeken.

Categorie 3 – Lijninfrastructuren – Vlaams/federaal niveau		
Nr.	Gemeente	Naam
M	Leopoldsburg – Lommel – Pelt – Bocholt	Kanaal Bocholt-Herentals + Kanaal naar Beverlo
N	Bocholt – Bree – Maaseik – Dilsen-Stokkem – Maasmechelen - Lanaken	Zuid-Willemsvaart + Kanaal Briegden-Neerharen
O	Riemst – Lanaken – Bilzen – Zutendaal – Genk – Diepenbeek – Hasselt – Heusden-Zolder – Lummen – Beringen – Tessenderlo - Ham	Albertkanaal + Kanaal Dessel-Kwaadmechelen
P	Ham – Tessenderlo – Beringen – Lummen – Hasselt – Diepenbeek – Hoeselt – Bilzen – Tongeren - Riemst	Autosnelweg E313
Q	Halen – Lummen – Heusden-Zolder – Zonhoven – Houthalen-Helchteren – Genk – Zutendaal - Maasmechelen	Autosnelweg E314
R	Gingelom	Autosnelweg E40
S	Lommel – Pelt – Hamont-Achel	Spoorlijn Lommel – Hamont
T	Leopoldsburg – Beringen – Heusden-Zolder – Houthalen-Helchteren – Zonhoven - Hasselt	Spoorlijn Leopoldsburg – Hasselt
U	Halen – Lummen – Herk-de-Stad – Hasselt – Diepenbeek – Bilzen – Hoeselt - Tongeren	Spoorlijn Diest – Tongeren
V	Genk – Hasselt – Alken – Sint-Truiden	Spoorlijn Genk – Sint-Truiden
W	Gingelom	Spoorlijn Landen – Luik (t.h.v. Gingelom)
X	Voeren	Spoorlijn Voerstreek – Montzenroute

Tabel: suggestie van Vlaamse en federale lijninfrastructuren als groenblauwe aders

BIJLAGE 2 - SUGGESTIES VAN GROENBLAUWE ADERS AAN DE GEMEENTEN

Volgende suggesties moeten beschouwd worden als een niet-limitatieve lijst. Het is geen resultaat van een alomvattende analyse. Deze groenblauwe aders zijn tijdens het onderzoek naar boven gekomen als belangrijk binnen het groenblauw netwerk en worden daarom ter informatie en als suggestie aan de gemeenten meegegeven omwille van het lokale karakter van de verbinding. Het is aan de gemeenten om deze suggesties te beoordelen, aan te pakken en aan te vullen voor wat betreft hun bevoegdheden en werkingsgebied. Voor de realisatie van het groenblauw netwerk in Limburg is de provincie vragende partij om hier prioritair werk van te maken.



Categorie 2

- groene aders – gemeentelijk niveau
- provinciegrens
- gemeentegrens
- waterlopen
- natuur- en bosgebieden

Kaart 4: suggesties van gemeentelijke groenblauwe aders

CATEGORIE 2: DE GROENE ADERS

De provincie geeft 11 groene aders als suggestie aan de gemeenten mee om op gemeentelijk niveau uit te werken.

Categorie 2 – groene aders – Gemeentelijk niveau			
Nr.	Gemeente	Naam	Doel
a	Beringen	Dwarsverbinding tussen valleien van de Grote Laak, Grotebeek, Zwartebeek en Helderbeek	Behouden en verbeteren van traditioneel kleinschalig landschap. Het patchwork van bosgebieden en KLE zijn ruimtelijke kenmerken en een kernkwaliteit binnen de landschapseenheid West-Limburgse beekvalleien.
b	Heusden-Zolder	Dwarsverbinding tussen valleien van de Helderbeek, Halbeek, Mangelbeek en Laambeek	Behouden en verbeteren van traditioneel kleinschalig landschap. Het patchwork van bosgebieden en KLE zijn ruimtelijke kenmerken en een kernkwaliteit binnen de landschapseenheid West-Limburgse beekvalleien.
c	Dilsen-Stokkem	Tussen Schootshei en omgeving Bichterweerd (tussen Elen en Rotem)	Behouden en verbeteren van traditioneel kleinschalig landschap. KLE in het agrarisch gebied zijn een ruimtelijk kenmerk binnen de landschapseenheid Maasvallei.
d	Dilsen-Stokkem	Tussen bossen ten oosten van Driepaalhoeve en omgeving voetveer Veurzen, via Ommerstein	Behouden en verbeteren van traditioneel kleinschalig landschap. KLE in het agrarisch gebied zijn een ruimtelijk kenmerk binnen de landschapseenheid Maasvallei.
e	Dilsen-Stokkem	Tussen Platte Lindenberg en omgeving Negenoord	Behouden en verbeteren van traditioneel kleinschalig landschap. KLE in het agrarisch gebied zijn een ruimtelijk kenmerk binnen de landschapseenheid Maasvallei.
f	Maasmechelen	Tussen drinkwaterwinning Eisden en omgeving voetveer	Behouden en verbeteren van traditioneel kleinschalig landschap. KLE in het agrarisch gebied zijn een ruimtelijk kenmerk binnen de landschapseenheid Maasvallei.
g	Lanaken	Tussen Daalbroek en Ziepbeek tot Zuid-Willemsvaart	Behouden en verbeteren van traditioneel kleinschalig landschap. KLE in het agrarisch gebied zijn een ruimtelijk kenmerk binnen de landschapseenheid Maasvallei.
h	Hasselt		Behouden en verbeteren van de mozaïek van natte graslanden, moerasvegetaties en KLE. Dit is een ruimtelijk kenmerk binnen de landschapseenheid Vochtig-Haspengouw.
i	Diepenbeek	Tussen Galgebeek en Mombeek	Behouden en verbeteren van de mozaïek van natte graslanden, moerasvegetaties en KLE. Dit is een ruimtelijk kenmerk binnen de landschapseenheid Vochtig-Haspengouw.
j	Borgloon - Wellen	Bellevuebos	Behouden en verbeteren van traditioneel kleinschalig landschap.
k	Hoeselt - Tongeren	Verbinding tussen oude boskernen in Haspengouw	Behouden en verbeteren van de mozaïek van KLE, hoogstamboomgaarden, bosranden en open bos. Dit is een ruimtelijk kenmerk van Vochtig Haspengouw

Tabel: suggestie van gemeentelijke groene aders

BIJLAGE 3 – BASIS GROENBLAUWE DOORADERINGSNET

Het basis groenblauwe dooraderingsnet bestaat uit open ruimten en beekvalleien. Dit zijn belangrijke schakels binnen het netwerk van groenblauwe aders, maar de realisatie kan overwegend gebeuren door reguliere taken en middelen in te zetten vanuit het water- en openruimtebeleid (natuur, landbouw, ...) en minder vanuit het ruimtelijk beleid. In die gebieden wordt gestreefd naar een basismilieukwaliteit of algemene goede ecologische toestand (onder andere volgens Decreet Integraal Waterbeleid) en erosiebestrijding. Dit kan gebeuren met maatregelen op vlak van beekstructuurherstel, hermeandering van de beken, het natuurlijk inrichten van oeverstroken, ...

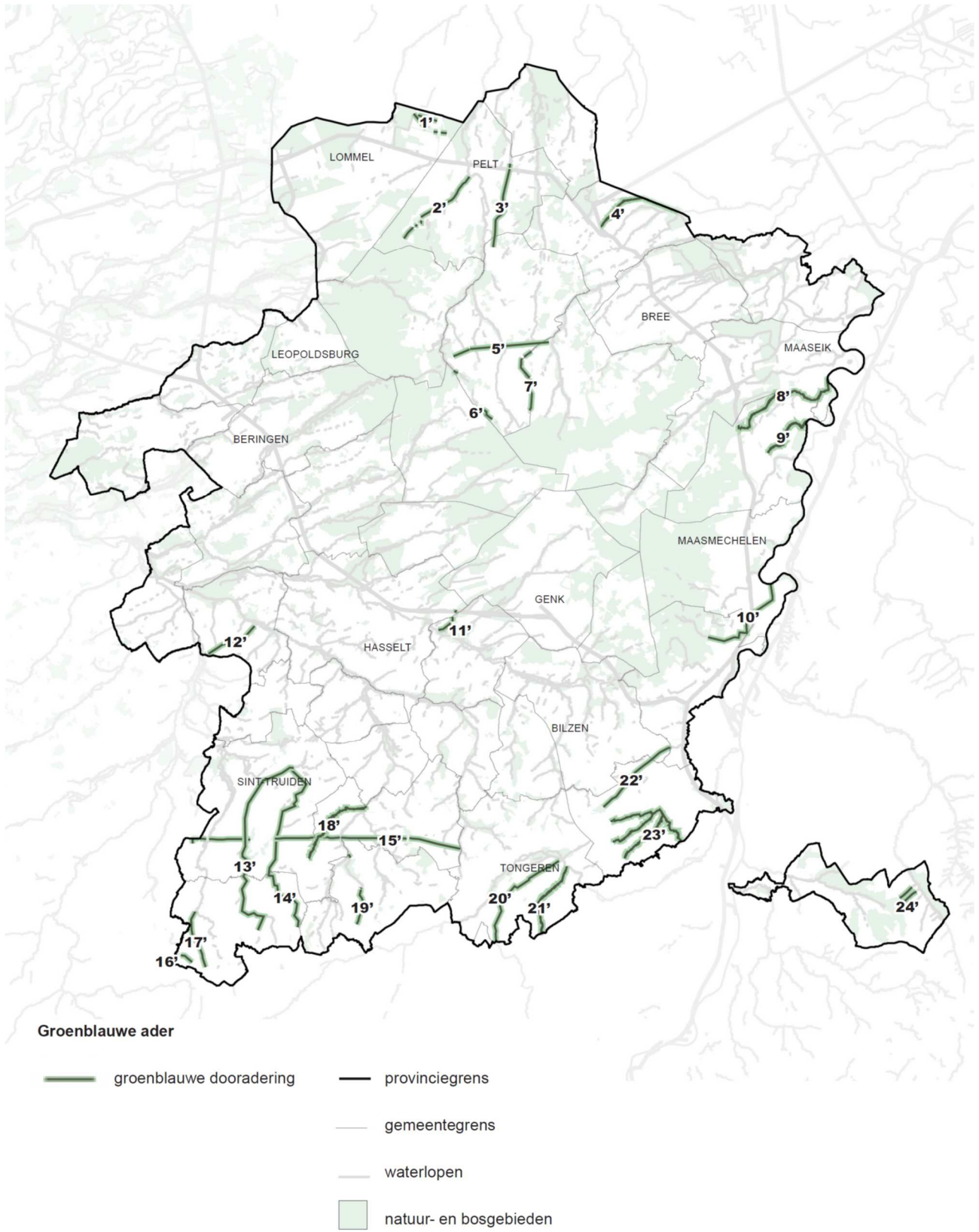
Afhankelijk van de in te zetten instrumenten zijn dit eerder suggesties aan het Vlaams niveau of de afdeling Waterbeheer van de provincie. Vlaanderen kan bijvoorbeeld diverse types beheerovereenkomsten inzetten via VLM-bedrijfsplanners en erosiecoördinatoren. De afdeling Waterbeheer beheert de waterlopen 2de categorie.

Het gaat niet enkel over beekvalleien, maar ook over belangrijke open ruimtegebieden als dwarsverbindingen tussen beekvalleien (nr. 5', 15').

Het gaat in Limburg over 24 open ruimtegebieden en beekvalleien.

Basis Groenblauwe Dooraderingsnet		
Nr.	Gemeente	Naam
1'	Lommel	Tussen Lommelse watering en Hageven
2'	Pelt	Holvenloop
3'	Pelt – Peer	Prinsenloop ten zuiden (stroomopwaarts) van Kanaal Bocholt-Herentals
4'	Bocholt	Lozerbroekbeek
5'	Peer – Oudsbergen	Tussen Bollisenbeek-, Dommel-, Warmbeek- en Abeekvallei
6'	Peer	Bollisenbeek
7'	Peer – Oudsbergen	Gielisbeek
8'	Dilsen-Stokkem – Maaseik	Zanderbeek
9'	Dilsen-Stokkem	Kogbeek
10'	Lanaken – Maasmechelen	Ziepbeek
11'	Hasselt – Diepenbeek	Miserikbeek
12'	Herk-de-Stad	Tussen Herk- en Melsterbeekvallei
13'	Gingelom – Sint-Truiden	Cicindria
14'	Gingelom – Sint-Truiden	Melsterbeek
15'	Sint-Truiden – Borgloon	Romeinse Kassei
16'	Gingelom	Zevenbronnenbeek
17'	Gingelom	Boenebeek
18'	Sint-Truiden – Borgloon	Golmeerzouwbeek
19'	Heers	Beek
20'	Tongeren	Ezelsbeek
21'	Tongeren	Beek (Buthbeek)
22'	Riemst – Bilzen – Lanaken	Heeswater
23'	Riemst	Vloedgracht-Millenbeek-Zouw
24'	Voeren	Teuvenbeek-Bachbeek

Tabel: basis groenblauwe dooraderingsnet



Kaart 5: basis groenblauwe dooraderingsnet

BIJLAGE 4 - GROENE ADERS

Groene aders zijn een specifiek onderdeel van het groenblauwe netwerk. Waar groene aders specifiek ontworpen worden in functie van migratie van dieren en planten, heeft het geheel van het groenblauwe netwerk een veel bredere, ook maatschappelijke, functie.

FUNCTIONELE GROENE ADERS

Het doel van de provincie Limburg is te werken aan een netwerk van functionele groene aders in Limburg. Het functionele slaat op het ontwerpen vanuit een dier- of plantensoort. Wil een groene ader de achteruitgang van dier- en plantensoorten door fragmentatie of versnippering tegengaan, dan moet deze ook effectief gebruikt worden door de soort waarvoor ze ontworpen werd. Ze moet daarvoor leefgebieden van een soort verbinden en de verbinding moet uit habitat bestaan waarin de soort kan rusten, voedsel vinden en zich, indien de soort zich traag verspreidt, kan voortplanten.

WELKE SOORTEN?

De groene aders worden ontworpen voor de Europees beschermde soorten van de instandhoudingsdoelstellingen (Bijlage II en IV soorten van de habitatrichtlijn en bijlage I soorten van de vogelrichtlijn) en de Limburgse prioritaire soorten. Deze soorten zijn relevant op Europees en Vlaams niveau. De Limburgse Prioritaire Soorten is een lijst van dier- en plantensoorten die specifiek voor de provincie Limburg opgemaakt werd. De lijst bevat zeldzame of bedreigde soorten waarvan een belangrijk deel van de Vlaamse populatie binnen de provincie voorkomt. Door maatregelen voor deze soorten te nemen wordt een meer dan gemiddelde bijdrage geleverd aan het behoud van de Vlaamse populatie. Tot de Limburgse prioritaire soorten behoren ook vaak de typisch Limburgse soorten net omdat een belangrijk deel van de populatie die nog in Limburg voorkomt.

ECOPROFIELEN

Om tot een overzichtelijk systeem te komen worden de soorten opgedeeld in ecoprofielen. In eenzelfde habitat leven verschillende soorten die allemaal delen van dat ene habitat gebruiken. Dit habitat in combinatie met de soortengroep die er leeft is een ecoprofiel. In het systeem voor dit beleidsplan werd een opdeling in ecoprofielen van het Instituut voor Natuur- en Bosonderzoek gebruikt dat opgemaakt werd in functie van de Europese Natuurdoelen.

Van de 18 ecoprofielen zijn er 16 relevant voor Limburg:

1. dieren van grote akkercomplexen
2. broedvogels van natte graslanden
3. dieren van structuurrijke graslanden in een kleinschalig landschap
4. dieren van natte, structuurrijke graslanden, ruigtes en grote zeggen
5. dieren van grote heide-duin-graslandcomplexen
6. vlinders en sprinkhanen van schraalgrasland
7. vlinders en sprinkhanen van structuurrijke heiden
8. vogels van voedselarme bos-heidecomplexen
9. dieren van lichtrijke bossen en mozaïeklandschappen
10. dieren van structuurrijke, gesloten bossen
11. dieren van vegetatierijke plassen
12. moerasvogels
13. dieren van poelen
14. dieren van voedselarme vennen, vijvers en poelen
15. dieren van grote riviervalleien
16. dieren van zuivere beken

Het volledig overzicht van de soorten die gegroepeerd zijn in deze ecoprofielen is raadpleegbaar op www.provinciaalnatuurcentrum.be/ecoprofielen.

MACROSTRUCTUUR GROENE ADERS LIMBURG

In Limburg zijn 16 ecoprofielen uitgezonderd vleermuizen van toepassing. Vleermuizen zijn een heterogene groep waarvan verspreidingsgegevens te beperkt zijn om een realistisch beeld voor Limburg te schetsen. Voor deze 16 ecoprofielen werden per ecoprofiel de leefgebieden en het geschikt actueel aanwezig habitat in kaart gebracht. Op basis van deze kaarttoefening werden per ecoprofiel de meest logische potentiële groene aders ingetekend.

Door alle potentiële groene aders van alle 16 ecoprofielen samen op kaart te zetten ontstaat op Limburgse schaal een macrostructuur. Hierin zijn enerzijds bundels van potentiële groene aders te onderscheiden en anderzijds zones met een meer diffuus netwerk van potentiële groene aders.

De bundels komen meestal overeen met beekvalleien. De verschillende ecoprofielen en dus ook potentiële groene aders lopen hier parallel. Dit begint in de beek zelf met de soorten van zuivere beken (vaak vissoorten), parallel loopt op de oever ecoprofielen met soorten van moerasvegetaties gevolgd door hoger op de valleiwand soorten groepen gebonden aan verschillende types graslanden of akkercomplexen. Verschillende types bossen kunnen afhankelijk van de ontwikkelingsgeschiedenis ook de plek van beekbegeleidende vegetatie, grasland of akker innemen.

Uit de macrostructuur komen verschillende nog goed ontwikkelde beekvalleien met potenties als groene ader voor verschillende soortengroepen waarvan de leefgebieden in en rond deze valleien liggen.

De zones met een diffuus netwerk aan groene aders zijn vaak meer versnipperde landschappen waar ook nog een concentratie aan natuurlijke elementen bewaard gebleven zijn.

OP GEBIEDSNIVEAU (LOKAAL)

Op lokaal gebiedsniveau zijn groene aders maatwerk. Door de veelheid aan ecoprofielen en daarbinnen specifieke eisen van de soorten in functie van hun habitat is maatwerk nodig. De provincie beschikt over kennis om lokale processen hierover op te zetten.

