

25 april 2023

Trefdag klimaat

Inclusief klimaatbeleid

SAAMO samen
uitsluiting
aanpakken



Inclusief klimaatbeleid

Klimaatverandering en toenemende ongelijkheid

Sociaal rechtvaardige klimaattransitie

Mensen met een laag inkomen mee aan boord


Een armoedetoets

Ervaringen bij stad Beringen

Inspiratie

A large, stylized black graphic on the right side of the slide, consisting of a thick horizontal bar at the top, a thick vertical bar on the right, and a large, thick circular shape at the bottom, resembling a stylized 'C' or a partial circle.

SAAMO

A construction worker wearing a white hard hat and a high-visibility safety vest is working on a wooden frame. The worker is using a tool to install or adjust white insulation material between the wooden studs. The scene is brightly lit, and the worker is focused on the task.

Nieuws

‘Klimaat en armoede zijn twee kanten van dezelfde uitdaging die dringend aangepakt moet worden’

Klimaat - ongelijkheid

welke groepen zijn het meest kwetsbaar voor de gevolgen van klimaatcrisis?

- ouderen
- kinderen en jongeren
- mensen die lijden aan chronische en ernstige ziekten
- mensen met een handicap
- etnische minderheden
- **lagere inkomensgroepen**

Klimaat - ongelijkheid

Mensen in armoede ondervinden als eersten en in grotere mate de gevolgen van klimaat- en milieuveranderingen.

Mensen in armoede zijn beduidend minder verantwoordelijk voor de opwarming van de aarde. Hoe lager iemands inkomen, hoe lager diens consumptie en hoe kleiner diens ecologische voetafdruk.

Mensen in armoede hebben minder hefboomen om duurzame keuzes te maken. Ze hebben onvoldoende financiële middelen om duurzaam te consumeren.

Klimaat - ongelijkheid

Slecht geïsoleerde dus slecht te verwarmen woning

Geen of weinig toegang tot openbaar vervoer op het platteland dus aangewezen op een oude wagen

Vleesvervangers zijn veel duurder dan een plofkip

Geen geld voor zonnepanelen of warmtepomp

Subsidies en kortingen komen vaak bij hogere inkomens terecht

Factoren klimaatkwetsbaarheid

Factoren die klimaatkwetsbaarheid bepalen, kun je onderverdelen in drie groepen: blootstelling, gevoeligheid en weerbaarheid.

Blootstelling, gaat het vaak over de woonsituatie van bijvoorbeeld mensen in armoede. Zo wonen armere groepen vaak in een minder gezonde omgeving, met meer lucht- en geluidsoverlast en met minder toegang tot natuur. Bovendien zijn hun woningen minder goed bestand tegen temperatuurwisselingen.

Factoren klimaatkwetsbaarheid

Gevoeligheid: de gezondheidssituatie en socio-economische positie. Zo blijkt een heel aantal ziekten die meer voorkomen bij mensen in armoede en etnische minderheden, zoals astma, diabetes en obesitas, het risico op gezondheidsschade door luchtvervuiling te vergroten.

Weerbaarheid: de mogelijkheid om zich te beschermen. Het kapitaal is vaak niet voorhanden om zich te beschermen en bovendien is het beleid vaak te weinig gericht op juist deze kwetsbare groepen.

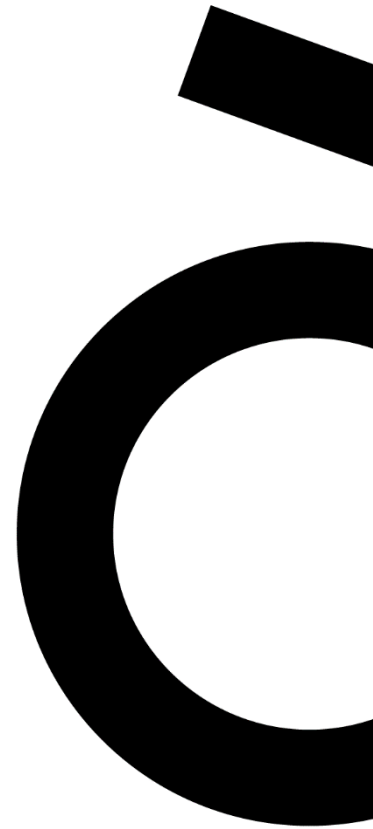
De beste maatregel om zowel de
klimaatcrisis zelf tegen te gaan als
mensen in armoede te
beschermen tegen de gevolgen
ervan blijft het inzetten op sociale
en energievriendelijke huisvesting



Reset. RICHTING
EERLIJKE TRANSITIE
Vlaanderen

SAAMO

Inclusief klimaatbeleid



SAAMO

Aan de slag met sociale rechtvaardigheid

Tip 1. Geef mensen die leven in financiële onzekerheid een stem

- Zet mensen in armoede mee aan het stuur van de transitie. Ga met hen aan tafel zitten en luister.

Tip 2: Zoek de juiste partners en ontwikkel een gemeenschappelijk verhaal

- Door samen in gesprek te gaan en naar elkaar te luisteren, krijg je inzicht in andere leefwerelden. Zo kan je gedeelde interesses of bekommernissen ontdekken. En samen een oplossing ontwikkelen die toegankelijk is voor iedereen.

ARMOEDETOETS

The logo for SAAMO, consisting of the word 'SAAMO' in a bold, black, sans-serif font. To the right of the text is a large, stylized graphic element: a thick black horizontal bar at the top, a large black circle below it, and a thick black vertical bar on the right side, partially overlapping the circle.

Aan de slag met sociale rechtvaardigheid

Tip 3: Laat je inspireren en experimenteer

- Heel wat duurzame oplossingen blijken vaak te duur of niet toegankelijk voor mensen met een lager inkomen. Gelukkig spelen een aantal pilootprojecten hier vandaag al op in, ze tonen hoe het anders kan.



SAAMO

Het sociaal probleem



Financiële drempels



Energiearmoede



Energieverspilling



Hogere energiefactuur door hoog verbruik



Mensen in energiearmoede betalen duurder tarief (**0,53 €/kWh**)



Geen budget om energiezuinig toestel te kopen



Mensen hebben vaak (*energie*)schulden



Oude toestellen verbruiken veel energie



Toestellen type C [F] verbruiken 3x [5x] meer dan A++ (*oude labels*)



1/3 mensen in energiearmoede hebben energieverslindende toestellen



minstens 135.000 huishoudens in Vlaanderen

SAAMO

De oplossing: product-als-een-dienst



SAAMO
West-Vlaanderen



 **BOSCH**
Technologie voor het leven

“10 jaar zonder zorgen”



De voordelen voor de huurder



Geen investering maar maandelijkse
huurprijs



Onmiddellijk besparen op elektriciteit en
water



Levering en installatie inbegrepen



Service en pick-up bij end-of-life inbegrepen



Voordelen voor klimaat & bedrijf



PRODUCT DEVELOPMENT



Design voor herstel en langere levensduur



B/S/H/



Geen transfer van eigenaarschap



Reductie van materialen en footprint



Design voor refurbishment en recyclage



Aan de slag met sociale rechtvaardigheid

Tip 4: Hou de vinger aan de pols en schrijf je in op nieuwsbrieven van interessante organisaties

- **Energie:** Saamo, Rescoop Vlaanderen, Beweging.net, Zuidtrant Energiecoöperatie, Energent en het Pandschap, Netwerk tegen Armoede, Sam, Minerva.
- **Voedsel:** Foodwin, Sociale Kruideniers, Foodact 13, Velt, VoedselAnders, CSA Netwerk.
- **Circulaire economie:** De Transformisten, Herwin, Fietsbieb, Babytheek, Swop en Go, Repair & Share, Op Wielekes, Steunpunt Circulaire Economie, Vlaanderen Circulair.
- **Mobiliteit:** Netwerk Duurzame Mobiliteit, Ons Buurtpunt, Mobiel 21, Verover de Ruimte.
- **Participatie:** Reset.Vlaanderen, Verenigingen waar Armen het Woord Nemen, Platform 31.

Inclusief klimaatbeleid

*“We mogen duurzaamheid niet zien als een zaak van specialisten. **Duurzame oplossingen kunnen alleen gevonden worden als iedereen betrokken is.** Mensen in armoede zijn daarenboven bevoorrechte partners omdat ze als eersten de gevolgen van klimaat- en milieuveranderingen ervaren. Wanneer ze niet betrokken worden, worden ze opnieuw achtergelaten”*



Inclusief klimaatbeleid

Het Steunpunt tot bestrijding van armoede formuleert de volgende aanbevelingen.

- De kennis en levenservaring van alle burgers, ook van mensen in armoede, gebruiken om vorm te geven aan een rechtvaardig en duurzaam beleid, op alle beleidsniveaus.
- De nodige tijd, energie en middelen investeren in dialoog en participatie, in alle fasen van het beleidsproces, opdat de meerwaarde ervan effectief tot haar recht kan komen.
- De democratische meerwaarde van verenigingen en middenveldorganisaties die verschillende groepen burgers, ook mensen in armoede, bijeenbrengen, erkennen en hen ondersteunen.
- Participatie beschouwen als een waardevol proces op zich, en met een bruikbaar resultaat, waarmee effectief rekening dient gehouden te worden.

Lokale armoedetoets

Participatief proces om uitsluiting te voorkomen, ook bij duurzaamheidsbeleid



Wat is een armoedetoets

De 'armoedetoets' draagt in het algemeen bij tot goede en kwaliteitsvolle regelgeving. In het kader van een **inclusief beleid** mag regelgeving **geen doelgroepen, zoals mensen in armoede, uitsluiten**. Regelgeving mag ook **geen nieuwe armoede creëren**. Hiervoor is het belangrijk dat **beleidsmakers met een armoedebрил** naar de bestaande en nieuw te ontwikkelen regelgeving kijken.

- Participatief proces
- Bij ontwerp of uitvoering van regelgeving
- Screenen op mogelijke impact
- **Ervaringskennis**
- Professionele kennis
- Wetenschappelijke kennis

!!! ZAL LOKALE ARMOEDECIJFERS NIET DOEL DALEN !!!

!!! VERHOOGD BEWUSTZIJN VOOR ARMOEDE !!!

SAAMO

Lokale armoedetoets

Om de effecten van een lokaal beleid en de uitvoering ervan in te schatten voor mensen in armoede biedt de lokale armoedetoets een oplossing.

- De lokale armoedetoets kan uitgevoerd worden **vooral** een beleidsbeslissing genomen wordt. Bij deze procedure wordt een participatief proces uitgevoerd bij de opmaak van een collegedossier.
- De lokale armoedetoets kan ingezet worden **als evaluatie-instrument bij verschillende beleidsdomeinen en diensten** van het lokaal bestuur. De procedures die een dienst hanteert en de reglementen die opgesteld werden, kunnen getoetst worden op mogelijke uitsluitingsmechanismen.

Fasering armoedetoets

FASE 1: POLITIEKE KEUZE

- Armoedebril opzetten
- Nieuwe regelgeving veroorzaakt geen armoede

FASE 2: ANALYSE VAN DE HUIDIGE SITUATIE

- Coördinatie en regie
- Overlegstructuren
- Betrokken partners en actoren in kaart brengen
- Bestaande documenten en beleidsplanning
- Prioriteiten bepalen inzake armoedebestrijding

Fasering armoedetoets

FASE 3: GEDEELDE VISIE OP ARMOEDEBESTRIJDING

- vormingsluik

FASE 4: ADMINISTRATIEVE PROCEDURE EN PRAKTISCHE UITWERKING

- Inbedden in proces van beleidsbeslissingen
- Participatief proces met stakeholders

Fasering armoedetoets

Inbedden in proces van beleidsbeslissingen

Bij het begin van de legislatuur als doelstellingen en acties bepaald zijn wordt op basis van de lijst doelstellingsacties een keuze gemaakt:

1. Acties of doelstellingen die mogelijk een impact hebben op mensen in armoede waarvoor een **intern denkproces** noodzakelijk is;
2. Acties of doelstellingen waarvoor **een participatief proces** noodzakelijk is waarbij betrokken ambtenaren, mensen met expertise en mensen met ervaringskennis rond de tafel zitten om een advies voor het schepencollege te formuleren;
3. Acties of doelstellingen op **grotere dossiers** waarbij opvolging van actoren inzake armoedebestrijding vereist is zowel in voortraject als uitvoering van de actie of doelstelling (vb. netwerk vrijetijdsparticipatie vereist betrokkenheid van VWAWN of armoedeorganisatie).

Fasering armoedetoets

Inbedden in proces van beleidsbeslissingen

Het lokaal bestuur moet hierin een aantal procedures afspreken:

- Wie screent de acties of doelstellingen op mogelijk impact van mensen in armoede;
- Wie bepaalt op welke acties een intern denkproces nodig is, een participatief traject moet opgestart worden of een dossier met voortraject en opvolging;
- Wie bewaakt de uitvoering van de hierboven gemaakte keuzes (vb. managementteam, strategische cel);
- Wie is verantwoordelijk voor de uitvoering van een participatief traject (vb. armoede-coördinator in samenwerking met betrokken ambtenaar);
- Opmaak van tijdslijn om de participatieve trajecten in te plannen.

Fasering armoedetoets

Participatief proces met stakeholders

Het lokaal bestuur moet hierin een aantal richtlijnen opmaken:

- Hoe zal de adviesprocedure verlopen? (bestaande adviesorganen, nieuwe overlegstructuur of combinatie van beide afhankelijk van actie of doelstelling);
- Wie moet betrokken worden bij de adviesprocedure?;
- Reglement opmaken waarin adviesprocedure beschreven wordt;
- Deelnemers aan de adviesprocedure moeten duidelijk weten wat hun taak- en bevoegdheid is;
- Deelnemers aan de adviesprocedure hanteren dezelfde gedeelde visie op armoedebestrijding;
- Op welke manier wordt het advies overgemaakt aan het schepencollege en welke afspraken worden er gemaakt over terugkoppeling van de uiteindelijke beleidsbeslissing?

Fasering armoedetoets

FASE 5: START VAN DE ARMOEDETOETS

- Interne als externe communicatie
- Kan in stappen gebeuren (starten bij bepaalde dienst)

FASE 6: EVALUATIE EN BIJSTURING

- Is het mogelijk om advies te formuleren
- Hoe verloopt communicatie tussen beleid en adviesorgaan
- Rol van betrokken ambtenaren
- ...

Armoedetoets concreet

De belangrijkste doelstelling van de armoedetoets is het in beeld brengen van de **impact die een beleidsinitiatief al dan niet heeft op mensen in armoede en/of op mensen met een verhoogd armoederisico** zodanig dat de beleidsbeslissing, waar nodig en mogelijk, kan bijgestuurd of herzien worden.

De armoedetoets is dus een instrument om te verhinderen dat het beleid bijdraagt tot meer armoede of ongelijkheid.

Maatregelen inzake duurzaamheid toetsen aan de impact op mensen in armoede.

Armoedetoets concreet

Een bijkomend doel is daarnaast het creëren van een **verhoogde bewustwording rond armoede** bij het stads- en OCMW-bestuur en haar medewerkers

Beleidsbeslissingen kunnen rechtstreeks en/of onrechtstreeks een impact hebben op de kwetsbare doelgroepen.

ERVARINGSKENNIS IS ESSENTIEEL OM EEN INSCHATTING TE MAKEN

- fundamentele attributiefout (verschillende leefwerelden)
- Mensen in armoede ervaren dagelijks uitsluiting en kunnen best inschatten wat maatregelen voor hun kunnen betekenen

Armoedetoets concreet

Het uitvoeren van de armoedetoets gebeurt met het opstellen van het collegedossier.

Scan bij begin legislatuur – Doelstellingen Actie Overzicht

→ Op welke dossier een armoedetoets toepassen?

→ Kan immers niet op elk collegedossier?

Coördinatie door armoedecoördinator, bijgestaan door betrokken ambtenaar

Werkgroep wordt samengeroepen, telkens op zoek naar relevante partners en ervaringsdeskundigen (per thema)

Armoedetoets aspecten

Vergroot of verkleint de kloof tussen mensen in armoede en mensen die niet in armoede leven op vlak van ***financiën, participatie en/of toegankelijkheid van de dienstverlening?***

Hierbij is het belangrijk om goed na te denken over de **gevolgen** van een beleidsbeslissing op **lange en korte termijn en op menselijk vlak.**

Sommige beleidsinitiatieven werken immers ook onbewust armoede in de hand of houden deze in stand.

Armoedetoets aspecten

Een positief effect – een voordeel, een verbetering ten opzichte van de huidige situatie.

Een negatief effect – een nadeel, een verslechtering ten opzichte van de huidige situatie.

Indien de beleidsbeslissing een negatief effect kan hebben op mensen in armoede, dan is het belangrijk om **na te gaan of het ook niet anders kan** om zo de nadelige gevolgen van het initiatief te vermijden, te beperken en zo mogelijk te verhelpen.

Alternatieven en ondervangende maatregelen zijn bv. begeleiding, financiële ondersteuning, vorming, ...

Armoedetoets Advies

De werkgroep armoedetoets formuleert een advies dat mee opgenomen wordt in het besluit scheppencollege.

De werkgroep armoedetoets kan voorstellen formuleren ter inspiratie van de politieke besluitvorming.

Het advies al dan niet volgen is een politieke beslissing.

Er wordt een motivatie gevraagd aan het scheppencollege.

Armoedetoets als evaluatie-instrument

Bij een armoedetoets als evaluatie-instrument voor reglementen en de procedures van diensten worden de zeven B's van toegankelijkheid onder de loep genomen.

— BRUIKBAARHEID

De mate waarin het aanbod aan de behoeften voldoet, ook van specifieke doelgroepen.

— BESCHIKBAARHEID

De mate waarin het aanbod gemakkelijk beschikbaar is en waarin er administratieve en andere drempels zijn zoals digitalisering.

— BETAALBAARHEID

De mate waarin de prijs voor het aanbod een drempel vormt, eventueel ook de 'psychologische kostprijs' of de inspanningen die de gebruiker moet leveren om van het aanbod gebruik te maken.

Armoedetoets als evaluatie-instrument

— BEREIKBAARHEID

De mate waarin het aanbod fysiek, ruimtelijk en in de tijd toegankelijk is.

— BEKENDHEID

De mate waarin het aanbod bekend is bij de doelgroep.

— BEGRIJPBAARHEID

De mate waarin informatie over het aanbod begrijpelijk is, zodat de potentiële gebruiker kan beoordelen of het aanbod voor hem of haar bestemd is en de mate waarin er in de hulp- en dienstverlening zelf begrijpelijk gecommuniceerd wordt.

Armoedetoets als evaluatie-instrument

— BETROUWBAARHEID

De mate waarin de dienstverlener en zijn aanbod als betrouwbaar wordt gepercipieerd door de (potentiële) gebruiker. Dit heeft invloed op de mate waarin er mentale drempels (zoals angst door vooroordelen) bestaan.

Voorbeelden toepassing armoedetoets

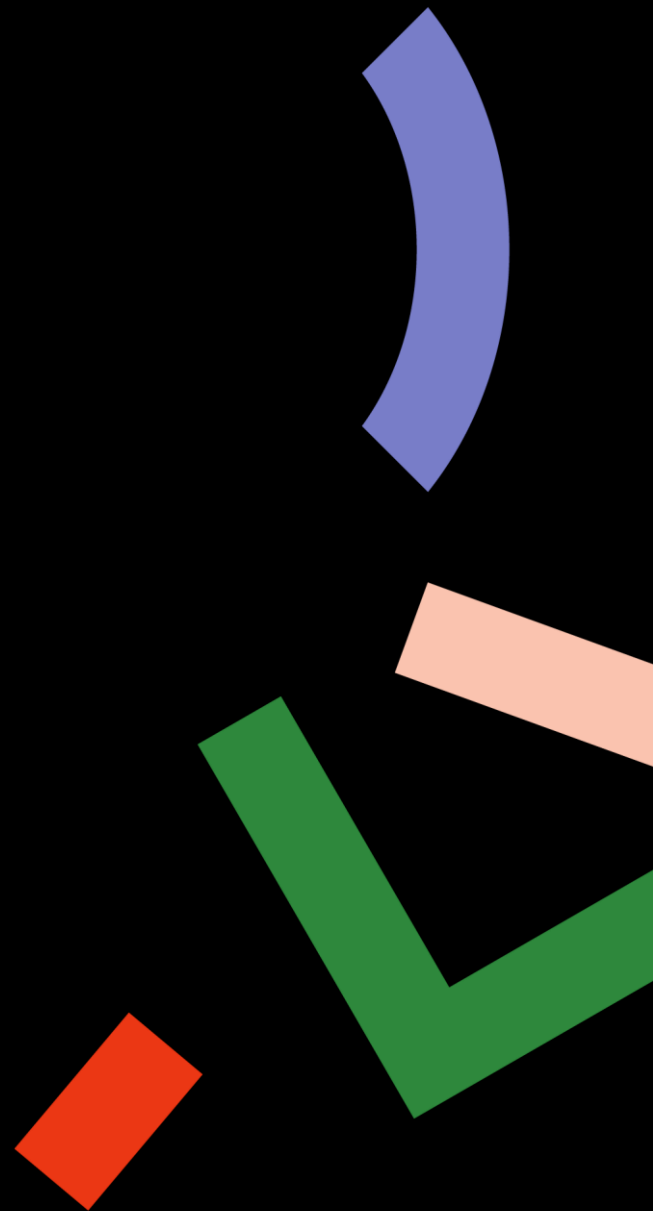
- *Werking woonloket*
- *Communicatie over duurzaamheidsmaatregelen*
- *Toegankelijkheid sociale diensten*
- *Kennis over steunmaatregelen voor kwetsbare groepen*

Armoedetoets stad Beringen

Energie-armoede

Mobiliteitsplan

SAAMO samen
uitsluiting
aanpakken



Armoedetoets energie

The logo for SAAMO, consisting of a large, bold, black letter 'C' with a thick horizontal bar extending from its top right, partially cut off by the edge of the frame.

SAAMO

Armoedetoets mobiliteit

Het systeem van **deelfietsen** is minder op maat van mensen in armoede.

- Ze zijn immers niet gekend met het systeem,
- er is een (voor mensen in armoede) vrij hoge kostprijs aan verbonden.
- De deelfietsen zijn echter een goede aanvulling voor in het mobiliteitsplan.
- Voor mensen in armoede kan een deelfiets in sommige omstandigheden een oplossing bieden maar moeten ze echter vertrouwd gemaakt worden met het systeem.
- Dit zou in samenwerking met de digipunten opgezet kunnen worden gezien er een app op de smartphone gebruikt moet worden bij gebruik van een deelfiets.

Armoedetoets mobiliteit

Openbaar vervoer

- De dienstregelingen van de De Lijn in de stad Beringen zijn momenteel ontoereikend zeker voor verplaatsingen 's avonds als je van buiten Beringen terug thuis wil raken.
- Collectief vervoer naar industrieterreinen is een zeer goed voorstel en te onderzoeken waard.
- De leden van de armoedetoets merken op dat veel mensen geen weet hebben van tegemoetkomingen of kortingen voor het gebruik van het openbaar vervoer (vb. sociaal tarief). Er kunnen communicatie-acties opgezet worden

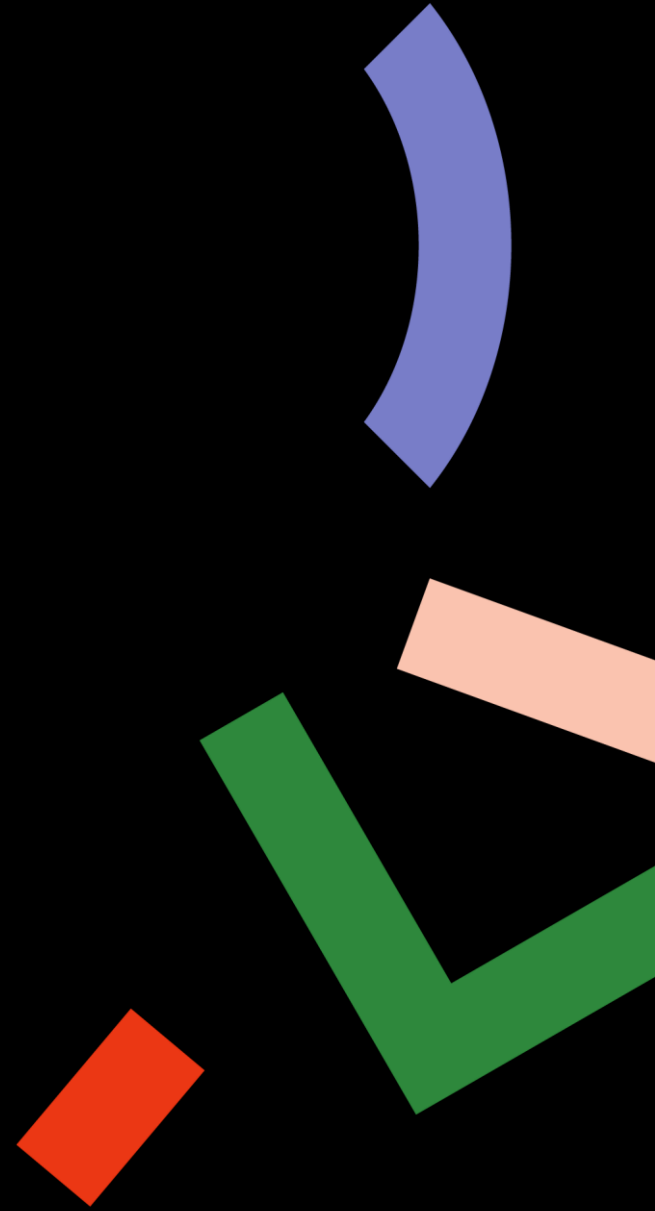
Armoedetoets mobiliteit

Deelwagens

- Formules waarbij een privéwagens gedeeld worden via een onlineplatform zijn niet de beste oplossing voor mensen die in armoede leven. Er rijzen immers grote vragen ivm aansprakelijkheid en de meeste wagenbezitters die in armoede leven hebben meestal oudere wagens.
- Een systeem van deelwagens waarbij een aanbieder een eigen vloot van wagens ter beschikking stelt zou een zeer goede oplossing kunnen zijn voor mensen in armoede.
- Experimenten met dit soort systemen van deelwagen in de nabijheid van een sociale woonwijk waarbij extra aandacht gaat naar vorming en begeleiding van mogelijke gebruikers om hen vertrouwd te maken met het systeem van deelwagens.
- Tussenkost in huurwaarborg

Inspiratie

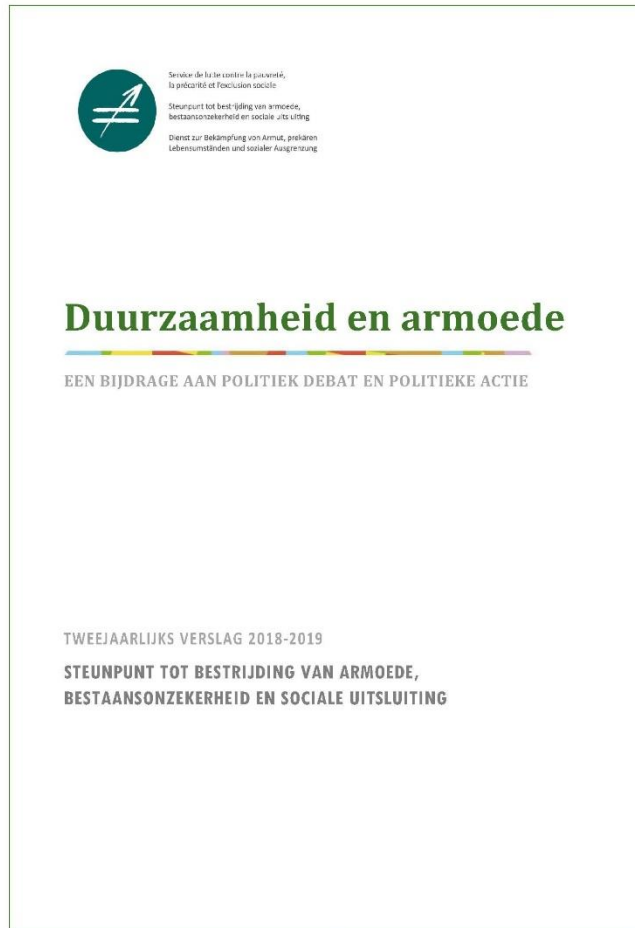
SAAMO samen
uitsluiting
aanpakken



Inspiratie



Inspiratie



<https://www.armoedebestrijding.be/duurzaamheid-en-armoede-een-bijdrage-aan-politiek-debat-en-politieke-actie/>

SAAMO

Inspiratie

Een sociaal-ecologisch
woonbeleid

VISIETEKST



<https://reset.vlaanderen/2023/03/24/een-sociaal-ecologisch-woonbeleid/>

SAAMO

Inspiratie

De klimaatstem van MIA



- Maatregelen op de sociale huurmarkt
- Maatregelen op de private huurmarkt
- Maatregelen voor eigenaars

<https://www.saamo.be/tool/eindrapport-klimaatstem-van-mia/>

SAAMO



Vragen

Frederik Vaes

Beleidsmedewerker

E frederik.vaes@saamolimborg.be

M +32 (0) 497 58 43 80

SAAMO

www.saamo.be